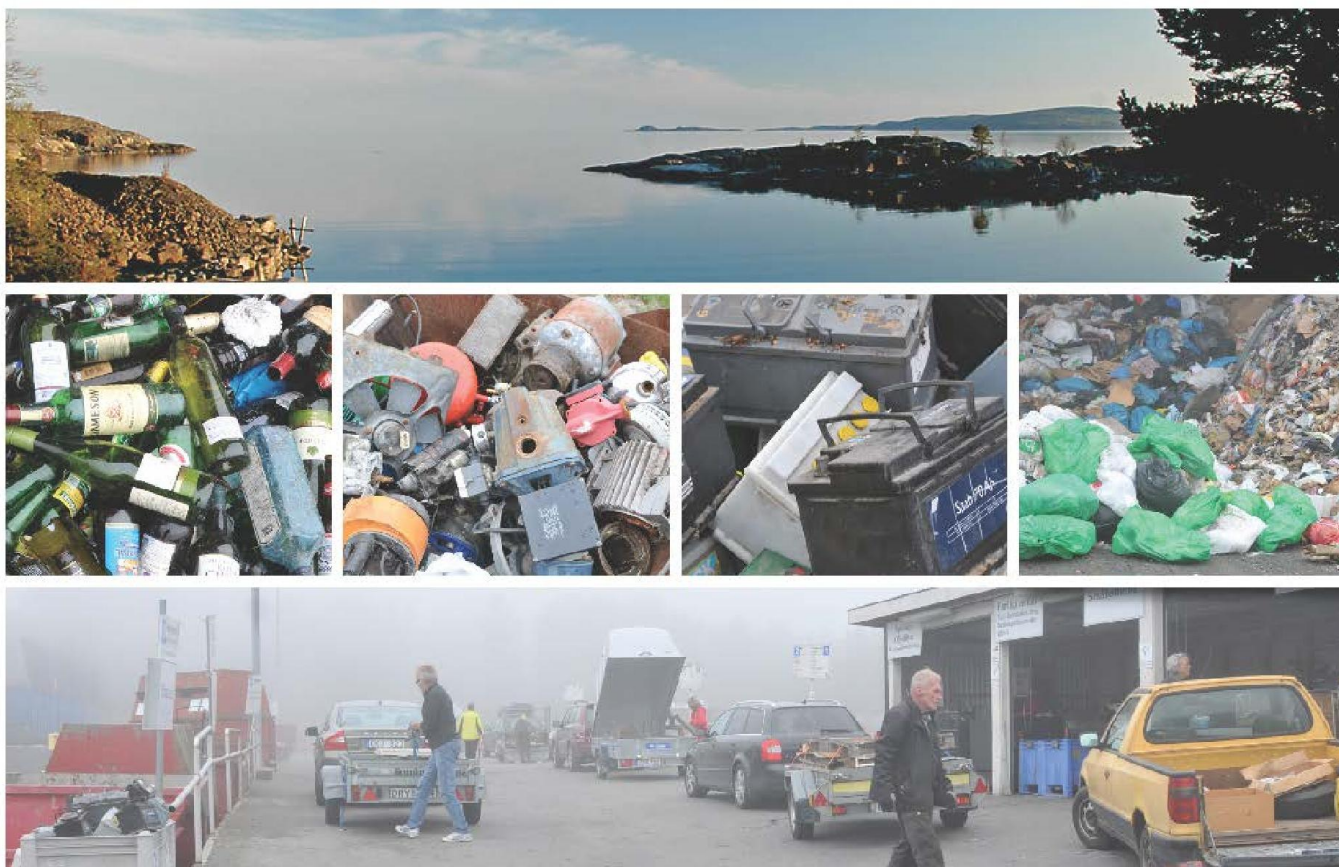


KRAMFORS KOMMUN RENHÅLLNINGSDORDNING med RENHÅLLNINGSFÖRESKRIFTER och AVFALLSPLAN 2015-2019



Antagen av kommunfullmäktige 2015-02-23

Kramfors kommun

Författningssamling

Föreskrifter om avfallshantering i Kramfors kommun

Inledande bestämmelser

1 § För kommunens avfallshantering gäller:

- miljöbalken (1998:808) och avfallsförordningen (2011:927)
- föreskrifter om avfallshantering i förordningar utfärdade med stöd av miljöbalken
- andra författningar angående hantering av avfall.

Vid sidan av de författningar som anges i första stycket gäller dessa föreskrifter om avfallshantering. Inriktning på avfallshantering i kommunen beskrivs i avfallsplan för Kramfors kommun.

Definitioner

2 § Termer och begrepp som används i dessa föreskrifter har samma betydelse som i 15 kap. miljöbalken och avfallsförordningen. I övrigt används följande begrepp med de betydelser som här anges:

1. Med hushållsavfall avses avfall som kommer från hushåll och därmed jämförligt avfall från annan verksamhet.
2. Med grovavfall avses, i enlighet med 5 § Naturvårdsverkets föreskrifter (NFS 2004:4) om hantering av brännbart avfall och organiskt avfall, hushållsavfall som är så tungt eller skrymmande eller har egenskaper som gör att det inte är lämpligt att samla in i säck eller kärl.
3. Med fastighetsinnehavare avses den som är fastighetsägare eller den som enligt 1 kap. 5 § fastighetstaxeringslagen (1979:1152) ska anses som fastighetsägare.
4. Med nyttjanderättshavare avses den som, utan att omfattas av fastighetsinnehavarebegreppet, har rätt att bruka eller nyttja fastighet.
5. Med den renhållningsansvariga nämnden avses kommunstyrelsen.
6. Med behållare avses säck, kärl av plast, latrinbehållare eller någon annan anordning för uppsamling av hushållsavfall.

Kommunens ansvar för renhållning, information och tillsyn

3 § Kommunstyrelsen har verksamhetsansvar för hanteringen av hushållsavfall i kommunen, med särskilt ansvar för att hushållsavfall som utgörs av farligt avfall samlas in och transporteras till en behandlingsanläggning.

Hantering av det avfall som omfattas av kommunens ansvar utförs av den eller dem som kommunen anlitar för ändamålet, nedan kallad renhållaren.

4 § Tillsynen över avfallshanteringen enligt 15 kap. miljöbalken och enligt föreskrifter meddelade med stöd av miljöbalken utförs av miljö- och byggnämnden.

5 § Kommunstyrelsen informerar hushållen om de insamlingssystem för förpackningar och för avfall från elektriska och elektroniska produkter som är tillgängliga i kommunen.

Fastighetsinnehavares och nyttjanderättsinnehavares ansvar för betalning och information

6 § Avgift ska betalas för den insamling, transport, återvinning och bortskaffande av avfall som utförs genom kommunens försorg och i enlighet med föreskrifter som kommunen har meddelat med stöd av 27 kap. 4 § miljöbalken.

7 § Fastighetsinnehavare och nyttjanderättshavare är skyldig att i behövlig omfattning informera den eller dem som bor i eller är verksamma i fastigheten om gällande regler för avfallshantering.

Hushållsavfall

Sortering av avfall

8 § Fastighetsinnehavare eller nyttjanderättshavare ska sortera ut följande avfallsslag och hålla det skilt från annat avfall:

- Annat avfall än hushållsavfall (inklusive bygg- och rivningsavfall från omfattande byggverksamhet på fastigheten)
- Avfall som omfattas av producentansvar: förpackningar, returpapper, avfall från elektriska och elektroniska hushållsprodukter, glödlampor och vissa belysningsarmaturer, småbatterier samt däck och bilar. Innehåller kasserade produkter lösa batterier ska dessa plockas ur. Är batterierna inbyggda i produkten behandlas den som elavfall.
- Kasserade bilbatterier

Dessutom ska fastighetsinnehavare eller nyttjanderättshavare sortera ut följande avfallsslag:

- Grovavfall
- Hushållsavfall som i utsorterade fraktioner utgörs av farligt avfall
- Läkemedel

Fastighetsägare eller nyttjanderättshavare ska också sortera ut följande avfallsslag när de förekommer i hushållet:

Icke-brännbart eller biologiskt behandlingsbart hushållsavfall

- Trädgårdsavfall
- Latrin
- Slam
- Stickande och skärande avfall

Närmare anvisningar om sortering anges i bilaga A.

9 § Fastighetsinnehavare ska säkerställa möjligheter att sortera ut och hålla åtskilda de avfallsfraktioner som enligt dessa föreskrifter ska överlämnas till renhållaren för borttransport.

Skyldighet att överlämna hushållsavfall

10 § Hushållsavfall under kommunens ansvar ska lämnas till renhållaren om inte annat sägs i dessa föreskrifter eller i bilagan till dessa föreskrifter.

Utsorterade avfallsslag hämtas i särskild ordning vid fastigheten eller kan lämnas på plats som anvisas i bilagan. Det utsorterade avfallet ska transporteras bort från fastigheten så ofta att olägenhet för människors hälsa och miljön inte uppstår.

Emballering av hushållsavfall, fyllnadsgrad och vikt

11 § I behållare och utrymme för avfall får endast läggas sådant avfall för vilket behållaren och förvaringsplatsen är avsedd. Avfall som läggs i behållare ska vara inlagt i påse eller paket av lämpligt material och storlek. Det paketerade avfallet ska vara väl förslutet så att avfallet inte kan spridas. Avfall ska vara väl emballerat så att skada, arbetsmiljöproblem eller annan olägenhet inte uppkommer. Varm aska, varma grillkol eller andra ämnen som kan förorsaka antändning får inte läggas i behållaren.

Farligt avfall ska vid inlämning vara tydligt märkt med uppgift om innehåll.

Grovavfall från hushåll för separat borttransport av renhållaren ska i den mån det är möjligt, buntas eller förpackas i lämpligt emballage. Grovavfallet ska förses med märkning som klargör att det är fråga om grovavfall.

Latrinbehållare ska förslutas av fastighetsinnehavaren eller nyttjanderättshavare.

12 § Behållare får inte fyllas mer än att den lätt kan tillslutas. Den får inte heller vara så tung att det blir uppenbara svårigheter att flytta den eller att arbetsmiljökrav inte kan tillgodoses.

Behållaren vägs vid tömning.

Behållare som är överfull eller för tung eller som innehåller dåligt emballerade föremål, som är skärande eller stickande hanteras enligt kommunens anvisningar.

Anskaffande, underhåll och skötsel av behållare och annan utrustning

13 § En förteckning över de behållare och annan utrustning som används i kommunen anges i av kommunfullmäktige antagen renhållningstaxa.

14 § Kärl och säckar ägs av kommunen och tillhandahålls genom renhållaren. Fastighetsinnehavaren har ansvar för rengöring och tillsyn av kärl.

Andra behållare såsom säckhållare och slamtankar anskaffas, installeras och underhålls av fastighetsinnehavaren.

Fastighetsinnehavaren ansvarar för och bekostar installation och underhåll av övriga inom fastigheten förekommande anordningar och utrymmen för avfallshantering.

15 § Behållare ska vara tillgängliga och ges service i form av återkommande underhåll och tillsyn för att förebygga driftavbrott och olägenhet såsom buller, lukt och dylikt. Såväl behållare som de inom fastigheten förekommande anordningar och utrymmen för avfallshantering ska installeras och underhållas så att kraven på god arbetsmiljö uppfylls och risken för olycksfall minimeras. Behållare ska vara uppställda så att hantering med den utrustning som används i kommunens renhållningssystem kan ske och att hämtning underlättas. Vid tömning ska sopkärl vara uppställt inom 1,6 m från där sopbilen stannar, om inte särskilda skäl föranleder annat. De ska placeras så att de kan hämtas med sidlastande bil där sådan används och baklastande bil där sådan används.

Renhållaren ska ha tillträde till de utrymmen i fastigheten där arbetet ska utföras. Nycklar, portkoder och dylikt ska vid begäran om hämtning lämnas till renhållaren. Ändringar ska utan uppmaning meddelas renhållaren.

Hämtnings- och transportvägar

16 § Hämtning av hushållsavfall sker normalt vid fastighetsgränsen eller vid en av kommunen anvisad plats inom rimligt gångavstånd. I annat fall ska fastighetsinnehavaren och kommunen komma överens om att avfallet samlas in och hämtas vid någon annan plats.

Behållare ska normalt ställas vid fastighetsgräns så nära uppställningsplats för hämtningsfordon som möjligt såvida inte särskilda skäl föreligger häremot.

17 § Fastighetsinnehavaren ska se till att transportväg fram till behållarens hämtnings- och tömningsplats hålls i farbart och lätt framkomligt skick.

Transportvägen ska röjas från snö och hållas halkfri. Enskild väg som utnyttjas vid hämtning av hushållsavfall ska vara så dimensionerad och hållas i sådant skick att den är farbar för hämtningsfordon samt medge vändningsmöjligheter för hämtningsfordonet.

Om farbar väg inte kan upprättas ska fastighetsinnehavaren avlämna avfallet på plats som överenskommes med renhållaren.

Hämtningsområde och hämtningsintervall

18 § Kommunen utgör ett hämtningsområde, med undantag från öar vilka är undantagna från hämtning av hushållsavfall. Fastigheter på öar med behov av hämtning kan anvisas hämtplats på fastlandet.

19 § Ordinarie hämtning av hushållsavfall sker med nedanstående intervall:

Ordinarie sophämtning sker under hela året minst en gång var 14:e dag för permanentbostäder.

För fritidsbostäder sker hämtning minst var 14:e dag under perioden 1 maj till 30 september.

Extra hämtning utföres efter beställning.

Särskilt om hushållsavfall från verksamheter

20 § Hushållsavfall från verksamheter ska hållas skilt från annat avfall än hushållsavfall. För hushållsavfall från verksamheter gäller 8-20 §§ om ej annat anges nedan.

Hushållsavfall som utgörs av elektriska och elektroniska produkter lämnas vid kommunens insamlingsställe eller vid annat ställe som anges i bilaga A.

Tömning av slam från slutna tankar och slamavskiljare sker enligt beslut från miljö- och byggnämnden eller minst en gång per år, och i övrigt efter behov för att upprätthålla en god funktion i tanken/avskiljaren.

Latrin

21 § Latrin hämtas i huvudsak från fritidsbostäder. Latrinbehållare ska förslutas av fastighetsinnehavaren och normalt ställas på avsedd plats vid närmaste hämtningsställe (där behållare för hushållsavfall hämtas). Latrin ska lämnas i behållare utlämnade av kommunen. Hämtning sker efter budning hos renhållaren.

Slam

22 § Slamavskiljare och slutna tankar ska vara lättillgängliga för tömning. Enskild väg och tomtmark, som utnyttjas vid hämtning, ska vara så dimensionerad och hållas i sådant skick att den är farbar för hämtningsfordon samt medge vändningsmöjlighet.

Lock, manlucka eller tömningsrör ska kunna öppnas av en person och får inte vara övertäckt. Lucka eller lock som måste lyftas får maximalt väga 15 kg. Kan ett lock skjutas åt sidan utan att lyftas kan en vikt på 25 kg accepteras. Fastighetsinnehavaren svarar för anläggningens skötsel och underhåll. Avstånd mellan uppställningsplats för slambil och slambrunn får inte överstiga 20 m, om inte särskilda skäl föreligger för en utökning av avståndet.

23 § Hämtning av slam från slamavskiljare vid permanentbostad med wc ska ske minst en gång per år, vid fritidshus med wc minst en gång vartannat år. Tömning av slutna tankar, extra tömning av slamavskiljare samt tömning av slamavskiljare med endast BDT-avlopp utförs efter särskild beställning hos renhållaren.

24 § Filtermaterial från fosforfilter och andra jämförbara filter ska hämtas i enlighet med det tillstånd som getts av miljö- och byggnämnden och ska även följa leverantörens anvisningar.

Filtermaterialet ska vara väl förpackat och tillgängligt på ett sådant sätt att hämtning kan utföras. Eventuella instruktioner som behövs i samband med hämtning ska tillhandahållas av fastighetsinnehavaren.

Anläggningar med filter i lösvikt och som tillkommit innan dessa föreskrifter trätt i kraft är undantagna från kravet att filtermaterialet ska vara förpackat. Filtermaterial i lösvikt ska vara sugbart. För tömning av filtermaterial i lösvikt hänvisas till bestämmelser om avstånd mellan slamsugningsfordonets anföringsplats och slambrunn eller motsvarande, samt sughöjd, som gäller annan slamsugning

För hämtning/tömning av filtermaterial i säck ska utrymme för tömning/hämtning med kranfordon finnas. Avstånd mellan kranfordonets anföringsplats och fosforfilter får vara högst tio meter om filterkassett/storsäck om 500 kg används och högst fem meter om filterkassett/storsäck om 1 000 kg används. Den fria höjden ska vara minst sju meter över kranfordonet och mellan kranfordonets anföringsplats och fosforfiltret.

Hämtning av filtermaterial ska ske minst vartannat år genom kommunens försorg. Efter hämtning av uttjänt filtermaterial ska nytt filtermaterial snarast tillföras anläggningen

genom fastighetsinnehavarens försorg. Dispens för längre hämtningsintervall eller för eget omhändertagande kan medges i enskilda fall.

25 § Minireningsverk ska slamtömmas i enlighet med det tillstånd som getts av miljö- och byggnämnden och ska följa leverantörens anvisningar.

Minireningsverk ska vara lätt tillgängliga för tömning. Lock eller manlucka ska kunna öppnas av en person, max 15 kg och får inte vara övertäckt när tömning ska ske. Det ska vara tydligt markerat på anläggningen var slamtömning ska ske, och tydliga slamtömningsinstruktioner ska finnas tillgängliga i direkt anslutning till anläggningen. Om man ska tömma till en viss nivå i anläggningen ska denna nivå vara tydligt markerad. Fastighetsägaren är skyldig att vidta omfattande åtgärder för att skydda sin anläggning från skador vid tömning med slambil.

Fastighetsinnehavaren ansvarar för anläggningens skötsel och underhåll, samt för att eventuella förberedelser inför slamtömning utförs enligt leverantörens anvisningar.

Fastighetsinnehavaren ansvarar för att information om typ av anläggning och slamtömningsinstruktioner är renhållaren tillhanda i god tid innan minireningsverket ska slamtömmas första gången.

Undantag

26 § Frågor om undantag från föreskrifterna om avfallshantering prövas av miljö- och byggnämnden.

Eget omhändertagande av hushållsavfall

27 § Avfall får endast tas om hand på den egna fastigheten enligt vad som anges nedan och under förutsättning att det kan ske utan risk för olägenhet för människors hälsa och miljön.

28 § Trädgårdsavfall från fastigheten får komposteras på fastigheten utan särskild anmälan.

29 § Fastighetsinnehavare eller nyttjanderättshavare som själv avser att kompostera annat hushållsavfall än trädgårdsavfall från fastigheten, t.ex. matavfall ska anmäla detta skriftligen till miljö- och byggnämnden. Kompostering av matavfall på fastigheten ska ske i skadedjurssäker behållare och på sådant sätt att olägenhet för människors hälsa eller miljön inte uppstår. Jordförbättringsmaterial från komposter ska kunna användas inom den egna fastigheten.

30 § Kompostering av latrin från fastigheten får efter ansökan ske i särskild därför avsedd anläggning på fastigheten, s.k. förmultningsanläggning eller annat liknande omhändertagande för användning av näringsämnen på fastigheten. Ansökan om omhändertagande av latrin genom egen anläggning ska innehålla en komplett beskrivning av anläggningen.

31 § Eget omhändertagande av avloppsslam och urin kan medges efter prövning av miljö- och byggnämnden under vissa förutsättningar, t.ex. att tömningen sker med utrustning som garanterar att brunnen blir helt tom, slammet används för odling på den egna fastigheten samt att det kan ske utan risk för olägenhet för människors hälsa och miljön.

Utsträckt hämtningsintervall

32 § Fastighetsinnehavare med små avfallsmängder kan efter ansökan till miljö- och byggnämnden, under vissa förutsättningar, t.ex. egen kompostering eller andra särskilda omständigheter, få förlängt intervall för hämtning av hushållsavfall under förutsättning att det kan ske utan risk för olägenhet för människors hälsa och miljön.

33 § Hämtningsintervallet för tömning av slamavskiljare vid permanentbostad kan förlängas, efter prövning av miljö- och byggnämnden, till en gång vartannat år. Förutsättning är att avloppsanläggningen är överdimensionerad, uppfyller gällande krav samt att det kan göras utan risk för olägenhet för människors hälsa och miljön.

Mindre avfallsbehållare eller gemensam avfallsbehållare

34 § Utbyte av befintlig avfallsbehållare mot en mindre kan efter ansökan medges om bestämmelserna i dessa föreskrifter om fyllnadsgrad och vikt beaktas och under förutsättning att olägenheter för människors hälsa eller miljön inte uppstår.

Två eller flera fastighetsinnehavare eller nyttjanderättshavare med närliggande fastigheter kan efter ansökan medges rätt att använda gemensam avfallsbehållare under förutsättning att bestämmelserna i dessa föreskrifter om fyllnadsgrad och vikt beaktas och att olägenheter för människors hälsa eller miljön inte uppstår.

En fastighetsinnehavare eller nyttjanderättshavare med flera närliggande fastigheter kan efter ansökan medges rätt att använda gemensam avfallsbehållare under förutsättning att bestämmelserna i dessa föreskrifter om fyllnadsgrad och vikt beaktas och att olägenheter för människors hälsa eller miljön inte uppstår.

Ansökan ska lämnas till den renhållningsansvariga nämnden.

Uppehåll i hämtning

35 § Uppehåll i hämtning av hushållsavfall och slam vid permanentbostad kan efter ansökan medges fastighetsinnehavare eller nyttjanderättshavare om fastigheten inte kommer att utnyttjas under en sammanhängande tid om minst sex månader.

Uppehåll i hämtning vid fritidshus kan efter ansökan medges fastighetsinnehavare eller nyttjanderättshavare om fastigheten inte kommer att utnyttjas under en sammanhängande tid om minst fem månader (hela hämtningsperioden).

Ansökan ska lämnas till den renhållningsansvariga nämnden senast en månad före den avsedda uppehållsperioden.

Befrielse från skyldigheten att överlämna hushållsavfall till kommunen

36 § Fastighetsinnehavare eller nyttjanderättshavare som själv kan ta hand om sitt hushållsavfall på ett sätt som är betryggande för människors hälsa och miljön, kan efter ansökan till miljö- och byggnämnden om det finns särskilda skäl, befrias från skyldigheten att lämna avfall till kommunen för transport, bortskaffande och återvinning.

Övergångsbestämmelser

37 § Undantag som meddelats enligt tidigare renhållningsföreskrifter ska anses som beslut om undantag enligt dessa föreskrifter.

Ikraftträdande

Dessa föreskrifter träder i kraft den 2015-02-23 då renhållningsordning för Kramfors kommun 2008-02-25 upphör att gälla.

Bilaga A

Anvisningar om sortering och överlämnande för Kramfors kommun

Av kommunens renhållningsföreskrifter och övriga tillämpliga föreskrifter följer att nedan uppräknade avfallsslag ska utsorteras. Avfallet lämnas på den vid respektive avfallsslag anvisad plats. Mer ingående information om sortering finns på Kramfors kommuns hemsida.

Farligt avfall

Hushållsavfall som utgörs av eller innehåller farligt avfall lämnas vid Högbergets avfallsanläggning eller årlig insamlingskampanj.

Följande produkter eller ämnen utgör exempel på vad som ska hanteras som farligt avfall och dessa får inte blandas med varandra:

- Färg-, lackavfall samt hartser
- Olja- och oljeföroreningar
- Limavfall (exempel kontaklim, epoxilim, spackel)
- Lysrör (exempelvis lågenergilampor, solarierör, halogenlampor, vanliga lysrör)
- Lösningsmedel
- Fotokemikalier (exempelvis fix och framkallare)
- Bekämpningsmedel
- Sprayburkar
- Annat starkt surt eller starkt alkaliskt avfall (exempelvis frätande ämnen som kaustiksoda, svavelsyra, ammoniak, lut, avkalkningsmedel)
- Avfall som innehåller kvicksilver (exempelvis termometrar, barometrar, reläer)

Läkemedel

Läkemedel omfattas av producentansvar och överblivna läkemedel ska lämnas på apotek.

Batterier

- Batterier kan lämnas vid Högbergets avfallsanläggning eller i batterirör på affärer.
- Bilbatterier och andra större startbatterier kan lämnas vid Högbergets avfallsanläggning samt större bensinstationer och bilskrotare.

Grovavfall

Grovavfall är sådant skrymmande avfall från hushållen som inte ryms i eller av andra skäl inte kan läggas i behållare eller säck för hushållsavfall. Grovavfall är exempelvis uttrangerade möbler, cyklar och liknande.

- Grovavfall från hushållen (skrymmande hushållsavfall) lämnas vid Högbergets avfallsanläggning samt vid grovsopinsamling.

Avfall av elektriska och elektroniska produkter från hushållen

- Avfall av elektriska och elektroniska produkter lämnas in vid Högbergets avfallsanläggning eller vid grovsopsinsamling.

Kasserade kylskåp och frysar

- Avfall från elektriska och elektroniska hushållsprodukter, inklusive kyl- och frysapparater och belysningsutrustning ska förvaras skilt från annat avfall.
- Kasserade kylskåp och frysar kan lämnas vid Högbergets avfallsanläggning eller vid grovsopsinsamlingen.

Avfall under producentansvar

- Förpackningar av metall, kartong, plast, wellpapp och glas samt tidningar lämnas vid producenternas återvinningsstationer eller på annan plats som anvisas av förpackningsproducent (Förpacknings- och tidningsinsamlingen, FTI).

KRAMFORS KOMMUN

AVFALLSPLAN 2015-2019

Sammanfattning

Avfallshanteringen är viktig som en del i arbetet för både en bättre miljö och hållbart samhälle. Varje kommun är enligt miljöbalken skyldig att upprätta en renhållningsordning med avfallsplan och lokala föreskrifter om avfallshantering. Ansvaret innebär att kommunen ska leda arbetet med avfallsplan och föreskrifter.

I avfallsplanen bör alla kunna hitta stöd för hur man ska kunna bidra till en minskad miljöpåverkan från avfallshanteringen.

Avfallsplanen består dels av ett antal övergripande mål:

- Minska avfallsmängderna
- Ökad återvinning och återanvändning
- Minska avfallets farlighet och den negativa påverkan från avfallshanteringen
- Förbättrad kommunikation och information

Utifrån dessa mål finns detaljerade mål med åtgärder som följs upp kontinuerligt, dessa kan även revideras under avfallsplanens giltighetstid.

Avfallsplanen beskriver även den nuvarande avfallshanteringen med statistik över mängder och hur insamling går till.

Den här avfallsplanen gäller mellan 2015-2019. Den följs upp kontinuerligt och revideras vid behov.

Innehåll

Föreskrifter om avfallshantering i Kramfors kommun 3

1 Inledning..... 19

- 1.1 Syfte 19
- 1.2 Organisation 20

2 Lagar, mål och riktlinjer 21

- 2.1 Miljömål..... 21
- 2.2 Nationella mål 21
 - 2.2.1 Miljökvalitetsmål 21
 - 2.2.2 Etappmål 21
 - 2.2.3 Nationell avfallsplan 22
 - 2.2.4 EU:s avfallshierarki..... 22
 - 2.2.5 Regionala mål..... 22
- 2.3 Lokala mål 23
 - 2.3.1 Kramfors kommuns miljöprogram..... 23
 - 2.3.2 Kramfors kommuns miljöpolicy 23
 - 2.3.3 Ekokommun 23
- 2.4 Framtida avfallshantering 23

3 Kommunbeskrivning..... 25

- 3.1 Innevånare 25
- 3.2 Näringslivets utveckling 25

4 Nuvarande avfallshantering 26

- 4.1 Hämtningssystem 26
- 4.2 Hushållsavfall 26
 - 4.2.1 Grovavfall 29
 - 4.2.2 Latrin 29
 - 4.2.3 Slam..... 29
 - 4.2.4 Farligt avfall 29
- 4.3 Verksamhetsavfall..... 30
 - 4.3.1 Farligt avfall 30
 - 4.3.2 Slam från kommunala anläggningar 31
- 4.4 Avfall som omfattas av producentansvar..... 31
 - 4.4.1 Förpackningar och tidningar 32
 - 4.4.2 Däck 33
 - 4.4.3 Batterier..... 33
 - 4.4.4 Elektriska och elektroniska produkter..... 33
 - 4.4.5 Läkemedel 34
 - 4.4.6 Bilar..... 34
 - 4.4.7 Ensilageplast 34
- 4.5 Avfallsanläggningar 34
- 4.6 Regionalt samarbete 35
- 4.7 Illegala bilskrotare och otillåten avfallsexport..... 35

5 Mål och åtgärder för avfallshanteringen 36

- 5.1 Övergripande mål..... 36
- 5.2 Mål och åtgärder för perioden 2015-2019 37

6	Miljöbedömning.....	39
6.1	Sammanfattning av miljökonsekvensbeskrivningen.....	39
6.1.1	Miljökonsekvenser av lokala mål och åtgärder.....	39
7	Referenser.....	41

Bilagor

Bilaga 1	Uppföljning av avfallsplanens handlingsprogram 2008-2012
Bilaga 2	Nedlagda deponier
Bilaga 3	Samrådsredogörelse
Bilaga 4	Miljökonsekvensbeskrivning
Bilaga 5	Uppgifter till länsstyrelsen
Bilaga 6	Definitioner och begrepp

1 Inledning

Enligt reglerna i 15 kap miljöbalken har kommunen ansvar för insamling och omhändertagande av hushållsavfall, med undantag för sådant avfall för vilket producentansvar gäller. De lokala reglerna för avfallshanteringen beslutas av kommunen genom den kommunala renhållningsordningen, som består av föreskrifter om avfallshanteringen och en avfallsplan.

I avfallsplanen ska kommunen beskriva den planerade, framtida hanteringen av kommunens avfall. Naturvårdsverket har gett ut föreskrifter och allmänna råd (NFS 2006:6) beträffande innehållet i den kommunala avfallsplanen.

Avfallshanteringen är viktig som en del i arbetet för både en bättre miljö och ett hållbart samhälle. Avfall är på många sätt ett enkelt och synlig bevis på hur vår livsstil påverkar inte bara dagens miljö utan även förutsättningarna för framtiden.

Enligt avfallsförordningen ska uppgifterna i avfallsplanen ses över minst vart fjärde år och uppdateras vid behov.

Den här avfallsplanen omfattar tiden 2015- 2019.

1.1 Syfte

Kommunen har genom sitt åläggande som ”avfallsplanerare” en viktig roll i fråga om både opinionsbildning, informationsspridning, effektivt resursutnyttjande och ansvar för en miljösäker hantering av det avfall som uppstår.

Den kommunala avfallsplanen är ett instrument för detta arbete och har som syfte att:

- Att bidra till att nationella mål och intentioner inom avfallsområdet uppfylls
- Att uppfylla de krav som ställs i lagstiftning och i Naturvårdsverkets föreskrifter
- Att ge ansvariga politiker en helhetsbild av avfallshanteringen i kommunen med möjlighet att påverka utvecklingen av hanteringen
- Att informera och samråda med allmänhet och företag i kommunen om planerade förändringar i god tid innan de genomförs
- Att effektivisera arbetet med att utveckla avfallshanteringen
- Att vara styrdokument för kommunens agerande inom avfallsområdet
- Att ligga till grund för kommunens upphandling av renhållningsentreprenör
- Att utgöra informationskälla för allmänhet och andra som berörs av avfallsfrågorna
- Att göra känt hur miljö- och naturresurser påverkas av avfallsfrågorna

- Att bidra till att miljö kvalitetsmålen uppnås

Avfall är en miljöfråga som berör oss alla, både som privatpersoner och på våra arbetsplatser.

I avfallsplanen bör alla kunna hitta stöd för hur man ska kunna bidra till en minskad miljöpåverkan från avfallshanteringen.

1.2 Organisation

Tekniska enheten har kommunstyrelsens uppdrag att ansvara för arbetet med avfallsplanering.

Förslaget till ny avfallsplan har utarbetats av en arbetsgrupp med följande sammansättning:

Åsa Eriksson	Kramfors Kommun (Tekniska enheten)
Kjell Karlsson	Kramfors kommun (Tekniska enheten)
Magnus Zeilon	Kramfors kommun (Miljö- och byggförvaltningen)
Helena Fureman	Sweco Environment AB
Lena Forsström	Sweco Environment AB

För att få politisk förankring av avfallsplanen har en styrgrupp fortlöpande följt och deltagit i arbetet.

Gruppen har bestått av:

Malin Svanholm	Förtroendevald (S)
Ida Stafrin	Förtroendevald (C)
Rolf Anderson	Förtroendevald (MP)

2 Lagar, mål och riktlinjer

2.1 Miljömål

De nationella och regionala miljömål som identifierats och varit vägledande för framtagandet av nya lokala mål i avfallsplanen, presenteras nedan.

2.2 Nationella mål

De nationella målen som berör avfall består av miljökvalitetsmål med etappmål, nationella avfallsplanen och EU:s avfallshierarki.

2.2.1 Miljökvalitetsmål

De 16 nationella miljökvalitetsmålen är

1. Begränsad klimatpåverkan
2. Frisk luft
3. Bara naturlig försurning
4. Giftfri miljö
5. Skyddande ozonskikt
6. Säker strålmiljö
7. Ingen övergödning
8. Levande sjöar och vattendrag
9. Grundvatten av god kvalitet
10. Hav i balans samt levande kust och skärgård
11. Myllrande våtmarker
12. Levande skogar
13. Ett rikt odlingslandskap
14. Storslagen fjällmiljö
15. God bebyggd miljö
16. Ett rikt växt- och djurliv

2.2.2 Etappmål

Etappmålen har beslutats av regeringen och finns inom fyra prioriterade områden: luftföroreningar, farliga ämnen, avfall och biologisk mångfald.

Etappmålen för avfall är:

- Ökad resurshushållning i byggsektorn
Insatser ska vidtas så att förberedandet för återanvändning, materialåtervinning och annat materialutnyttjande av icke-farligt byggnads- och rivningsavfall är minst 70 viktprocent senast år 2020.
- Ökad resurshushållning i livsmedelskedjan
Insatser ska vidtas så att senast år 2018 sorteras minst 50 procent av matavfallet från hushåll, storkök, butiker och restauranger ut och behandlas biologiskt så att växtnäring tas tillvara, och minst 40 procent av matavfallet behandlas så att även energi tas tillvara.

2.2.3 Nationell avfallsplan

Naturvårdsverket är ansvarig myndighet för framtagandet av den nationella avfallsplanen. Den senaste fastställdes 2012 och innehåller mål och åtgärder för fem prioriterade områden.

Dessa områden är:

- Avfall i bygg- och anläggningssektorn
- Hushållens avfall
- Resurshushållning i livsmedelskedjan
- Avfallsbehandling
- Illegal export av avfall

2.2.4 EU:s avfallshierarki

EU:s avfallsdirektiv anger ramarna för hur avfallshantering ska bedrivas och varje EU-land har sin avfallslagstiftning baserad på detta direktiv.

Avfallshierarkin beskrivs enligt följande:

1. Förebygga
2. Förberedelse för återanvändning
3. Materialåtervinning
4. Annan återvinning, t.ex. energi
5. Deponering

2.2.5 Regionala mål

De regionala miljömålen utgör delmål till de nationella miljömålen. Länet har ett eget miljömål "Geologisk mångfald" medan det nationella delmålet "Storslagen fjällmiljö" inte är relevant i Västernorrland.

Länsstyrelsen har antagit regionala miljömål. Länsmålen utgår från de nationella miljö kvalitetsmålen, länets natur- och kulturmiljöer och dess förutsättningar, miljö tillståndet, en beskrivning av strategiska insatsområden och behovet att lyfta fram en stark och positiv Västernorrlandsprofil i arbetet med en ekologiskt hållbar utveckling.

Länet har prioriterat områdena:

- Begränsad klimatpåverkan
- Giftfri miljö
- Levande sjöar och vattendrag
- Geologisk mångfald
- God bebygg miljö

Länsstyrelsen arbetar i nuläget på en översyn av de regionala miljömålen.

2.3 Lokala mål

2.3.1 Kramfors kommuns miljöprogram

Miljöprogrammet antogs av kommunfullmäktige 2013-02-25. Gäller tom 2015-12-30 då det ska följas upp. Programmet ingår i politikområdet Samhällsbyggnad.

Mål:

- Kramfors kommun ska arbeta för att minska bilismens miljöpåverkan
- Kramfors kommun ska arbeta för att mark miljösaneras
- Miljömedvetenhet ska öka bland invånarna
- Kramfors kommun ska aktivt arbeta för att minska sin miljöpåverkan

I kommunstyrelsens verksamhetsplan för 2014 (2014-01-08) finns ett mål för god och hållbar utveckling:

Andelen återvunnet hushållsavfall i förhållande till den totala mängden avfall ska öka. Hur arbetet med detta mål ska ske ska tas fram på samhällsavdelningen och har ingått i arbetet med avfallsplanen, se vidare kapitel 5.

2.3.2 Kramfors kommuns miljöpolicy

I Kramfors kommuns miljöpolicy från 2003 (2003-03-11) för förtroendevalda och anställda anges följande åtgärder för en ansvarstagande verksamhet ur miljö- och hållbarhetssynpunkt:

- Hushålla med naturresurser och åstadkomma fungerande kretslopp
- Vara föredömen i miljöhänsyn för våra kommuninnevånare
- Planera vår verksamhet så att föroreningar förebyggs
- Uppfylla de krav som miljölagar och föreskrifter ställer

2.3.3 Ekokommun

Kramfors är sedan ett antal år medlem i Sveriges Ekokommuner, SEKOM. Föreningen har till ändamål att vara ett nätverk av kommuner för kunskaps- och erfarenhetsutbyte i arbetet för att främja utvecklingen mot ett långsiktigt hållbart samhälle – ekologiskt, socialt och ekonomiskt. Arbetet ska bygga på en ekologisk grundsyn där livsmiljön ger människor möjlighet att uppnå en hög livskvalité och god hälsa.

Nätverket består i dagsläget av 97 kommuner. Varje år rapporterar kommunerna in resultat för olika nyckeltal till föreningen.

För att följa utvecklingen finns tolv stycken nyckeltal i syfte att följa utvecklingen och få indikatorer på om utvecklingen går mot ett hållbart samhälle.

2.4 Framtida avfallshantering

Regeringen tillsatte 2011 en utredning som ska göra en allmän översyn av avfallsarbetet. Översynen omfattar främst utformning och ansvaret för insamling och omhändertagande av hushållens avfall men även ansvaret för verksamheters avfall.

Utredningen resulterade i slutet av augusti i nya förordningar. De innebär inte någon förändrad ansvarsfördelning när det gäller ansvaret för insamling av förpackningar och returpapper från hushållsavfall. Producenterna fortsätter att ha detta insamlingsansvar.

Även fortsättningsvis finns en möjlighet för kommunen att etablera egna insamlingssystem som en del i den insamling av hushållsavfall som kommunen ansvarar för. Avfallet ska dock överlämnas till insamlingssystem som har tillstånd.

3 Kommunbeskrivning

Kramfors kommun är till ytan stor, ca 1 800 km², med ett flertal mindre tätorter.

Näringslivet har traditionellt dominerats av skogsindustrin (pappers- och massaindustri, sågverk). Idag finns ett papperbruk, Mondi Packaging (Väjäfabriken) och ett större sågverk, SCA Timber (Bollstasågen).

Kramfors kommun är den företagstätaste kommunen i Västernorrlands län. Här finns ett rikt och differentierat näringsliv med gott om företag som tror på framtiden. De utvecklade transportmöjligheterna, Ådals- och Botniabanan, möjliggör företagsutveckling.

3.1 Innevånare

I december 2013 var antalet innevånare i kommunen 18 450 stycken.

Sedan 2009 har befolkningen minskat med 764 personer.

Befolkningsunderlaget i kommunen har från början av 1990-talet sjunkit från ca 25 000 invånare till dagens 18 450 invånare.

Antal hushåll i en- och tvåfamiljshus uppgår till 6 571 stycken. Vilket är en minskning sedan 2009 med 1 518 hushåll. Antal hushåll i flerbostadshus har minskat från 3 692 stycken år 2009 till 3 061 stycken år 2013, en minskning med 631 hushåll. Antal fritidshus under samma period har ökat från 3 681 stycken till 3 766 stycken år 2013.

3.2 Näringslivets utveckling

Näringslivet i kommunen bedöms under planperioden fortsatt bestå av skogsindustri samt flertalet små och medelstora företag. Det finns för närvarande inga uppgifter om pågående etableringar av industri eller liknande som kan komma ge upphov till väsentligen mer eller andra typer av avfall än dagens näringsliv gör.

4 Nuvarande avfallshantering

Kommunens ansvar för hämtning och omhändertagande omfattar allt hushållsavfall, undantaget det avfall som går under producentansvaret.

4.1 Hämtningssystem

I Kramfors kommun har man ett vägningssystem vid hämtning av hushållsavfall. Tunnorna vägs före och efter tömning. Avgiften baseras därför på avfallets vikt, kärlstorlek och hämtningsintervall. Det normala hämtningsintervallet är 14 dagar.

Hushållsavfallet från Kramfors kommun omlastas vid Högbergets avfallsanläggning till containerfordon och transporteras för närvarande vidare till Korsta kraftvärmeverk i Sundsvall för förbränning.

Hushållsavfall från fritidshus lämnas i eget sopkärl. Hämtning sker under perioden 1 maj till 30 september. Alla fritidshus ska ha sophämtning, antingen genom att ha ett eget sopkärl eller genom att dela exempelvis med en granne.

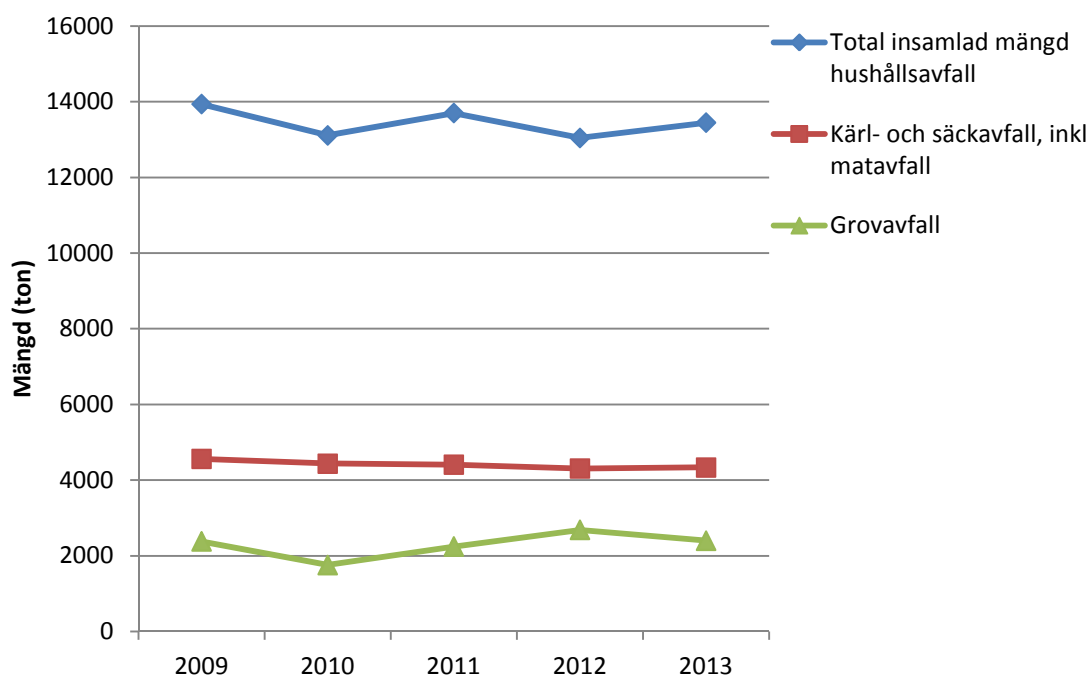
4.2 Hushållsavfall

Hushållsavfall är avfall som uppkommer från hushåll och likartad verksamhet. Som exempel kan nämnas matavfall, kasserade hushållsprodukter, kläder, trädgårdsavfall och grovsopor.

Till hushållsavfall räknas också vissa typer av avfall som uppkommer från företag och annan verksamhet. Detta är avfall som uppkommer i verksamheter p.g.a. att människor vistas i en lokal, t ex matavfall från personalmatsalar, restaurang- och caféavfall samt toalettavfall.

I hushållsavfall ingår också grovavfall, farligt avfall, latrin och slam.

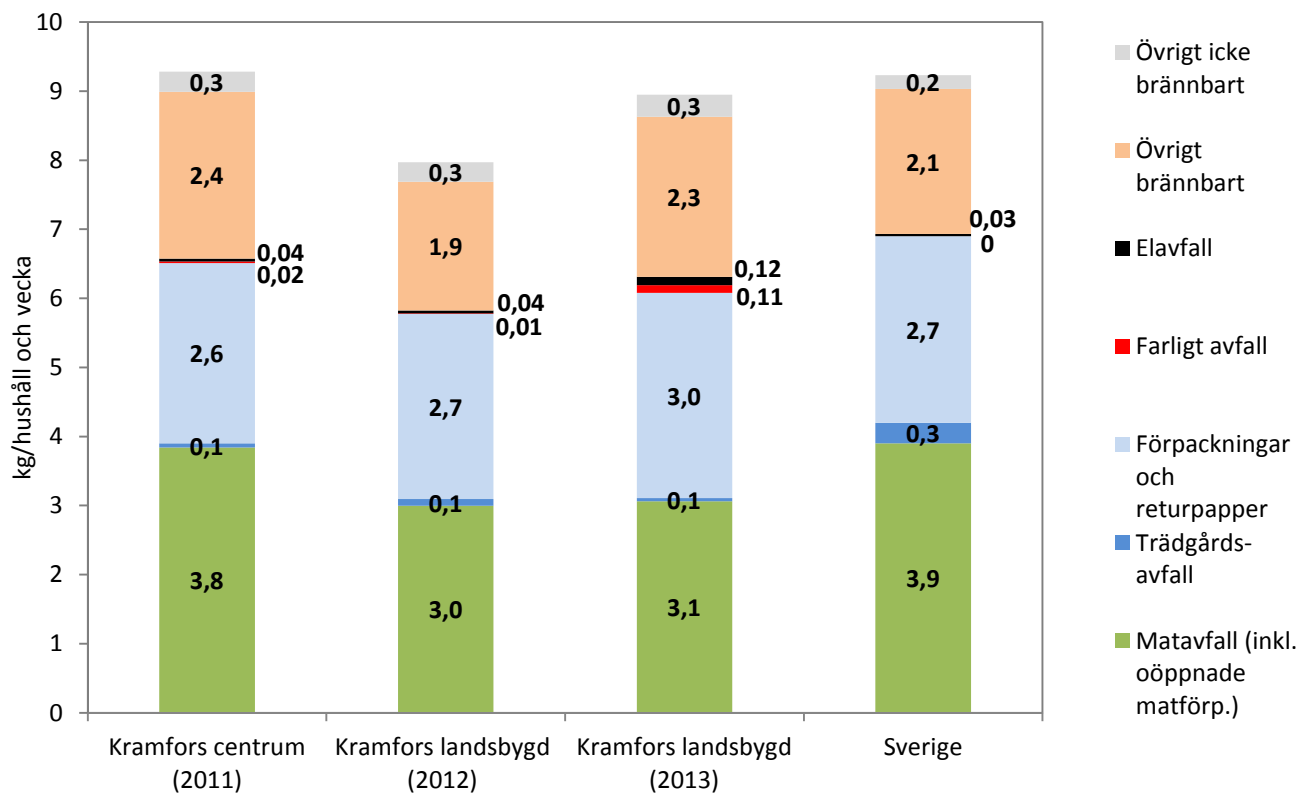
För insamling av hushållsavfallet anlitar kommunen privat entreprenör. Under perioden 2009-2015 har Reaxcer haft kommunens uppdrag att sköta insamling och vidaretransport av hushållsavfall. Under hösten 2014 kommer Kramfors att upphandla hämtningen på nytt. Denna gång för perioden 2016-2020.



Figur 1. Mängder hushållsavfall inklusive farligt avfall, slam och annat flytande avfall, exklusive förpackningar i Kramfors mellan 2009-2013.

Varje år genomför Kramfors kommun plockanalyser på avfall från utvalda områden. Innehållet i kärl går igenom och sorteras utifrån avfallsslag. De olika fraktionerna i den blandade ”soppåsen” vägs slutligen. Detta ger en bild av vad hushållsavfallet innehåller.

De senaste årens resultat från dessa plockanalyser, ses i figur 2, ger en bild av vad hushållsavfallet innehåller. Plockanalyserna visar på att mängden matavfall är något lägre än riksgenomsnittet samtidigt som mängden förpackningar i hushållssoporna är lika stor eller större. I det brännbara hushållsavfallet hör inte alls något farligt avfall hemma och även de små mängderna i plockanalyserna är större än riksgenomsnittet.



Figur 2. Resultat från plockanalys av avfall från Kramfors kommun 2011-2013.

4.2.1 Grovavfall

Grovavfall är avfall som antingen är för skrymmande för insamling i säck/kärl eller kräver annan förbehandling än ordinarie hushållsavfall. Exempel på grovavfall är möbler, husgeråd, mattor, cyklar och trädgårdsavfall.

Privatpersoner kan under hela året lämna grovavfall på Högbergets avfallsanläggning. Det finns även möjlighet för boende i villahushåll och fritidshus att två gånger per år efter budning få hämtning av grovavfall.

Från flerbostadshus hämtas grovavfallet enligt överenskommelse med entreprenören.

Totalt samlades 2 402 ton grovavfall in under 2013, vilket motsvarar ca 130 kg/person. Ca 1463 ton av insamlat grovavfall går till energiåtervinning. Se även figur 1 ovan.

Privatpersoner kan lämna trädgårdsavfall på Högberget. Avfall som uppkommer i privata trädgårdar komposteras även ofta av trädgårdsägaren.

Trädgårdsavfall flisas för att sedan energiutvinnas i förbränningsanläggning eller komposteras.

Under 2013 samlades 234 ton trädgårdsavfall in på Högberget.

4.2.2 Latrin

Boende i fritidsbostäder som saknar slamavskiljare eller slutna tankar kan köpa ett latrinkärl från kommunen. Detta inkluderar förutom själva kärlet även hämtning och transport av kärlet till slutligt omhändertagande. För närvarande tas latrin omhand vid Älands avfallsanläggning i Härnösand. Under 2013 samlades 530 kg latrin in, en mängd som varit stabil sedan 2010.

4.2.3 Slam

Tömning av enskilda anläggningar för permanentthus utförs enligt schema en gång varje år. Anläggningar för fritidshus töms vartannat år. Slutna tankar och BDT-brunnar töms efter budning.

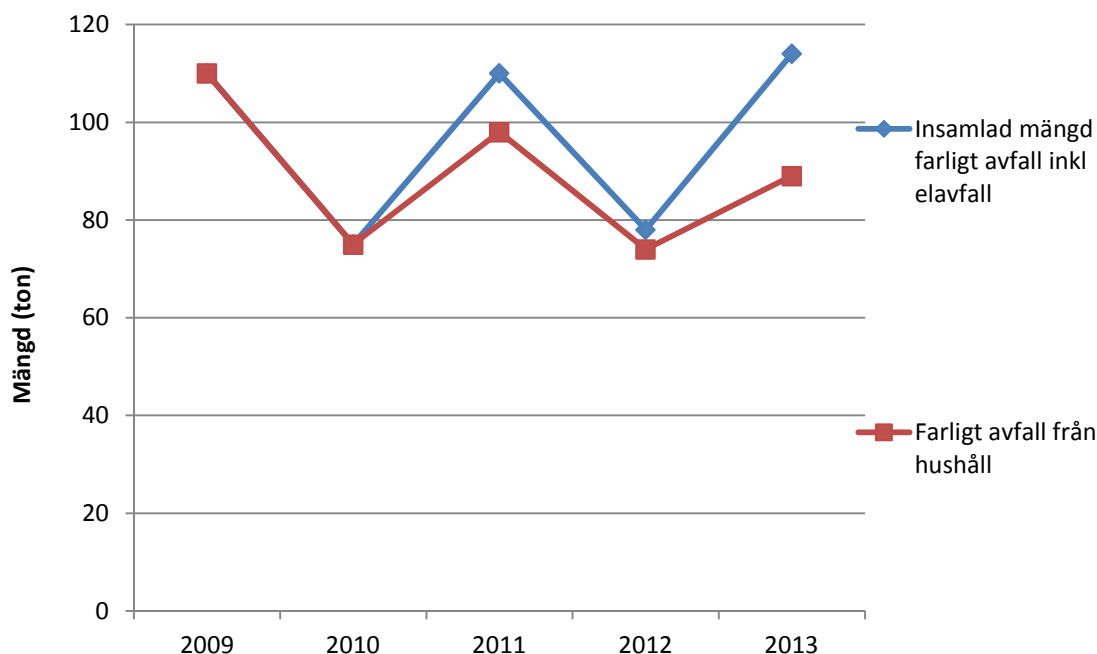
6593 ton slam hämtades under 2013 från enskilda brunnar och slutna tankar.

Ej avvattat slam från enskilda och kommunala slamavskiljare samt slutna tankar behandlas i avvattningsslaguner, där vattnet renas genom infiltration i naturlig mark. Slammet grävs efter infiltration ut och läggs upp för frystorkning. Därefter komposteras det på Högbergets avfallsanläggning. Efter kompostering nyttjas materialet som anläggningsjord eller som konstruktionsmaterial på deponi.

4.2.4 Farligt avfall

Farligt avfall är avfall som är antingen miljöfarligt, hälsoskadligt eller explosivt. Farligt avfall ska samlas in och behandlas separerat från övrigt avfall. Exempel på farligt avfall från hushåll är målarfärg, lösningsmedel, olja, gamla kvicksilvertermometrar och batterier (omfattas av producentansvar).

Kommunen har ansvar för insamling av farligt avfall från hushållen. En gång per år genomförs en kampanj för insamling av farligt avfall. Detta sker med en särskild miljöbil som stannar på ett antal platser i kommunen. Allmänheten kan även lämna sitt farliga avfall på Högbergets avfallsanläggning.



Figur 3. Insamlade mängder (ton/år) farligt avfall från hushållen i Kramfors kommun, 2009-2013.

4.3 Verksamhetsavfall

Avfall från företag i Kramfors kan lämnas på Högbergets avfallsanläggning där det sorteras, återvinns eller deponeras, beroende på sammansättningen. Företag kan även välja lämna sitt avfall till andra anläggningar i eller utanför kommunen. Högberget tar även emot avfall från företag i andra kommuner.

Verksamheter som är tillståndspliktiga enligt miljöbalken redovisar avfallshanteringen i den årliga miljörapporten. Miljö- och byggnämnden eller länsstyrelsen har tillsyn på de tillståndspliktiga verksamheterna och då ingår bland annat att granska deras avfallshantering.

4.3.1 Farligt avfall

Företag måste ha separat insamling av farligt avfall och avfallet måste hämtas av transportörer som har tillstånd enligt avfallsförordningen. Tillstånd utfärdas av länsstyrelsen till dem som kan transportera avfallet på ett från hälso- och miljöskyddssynpunkt tillfredsställande sätt.

Transportörer av farligt avfall har idag inget krav på redovisning till miljökontoret av vilka mängder och typer av avfall man samlat in i kommunen. Samlad statistik över farligt avfall från verksamheter saknas därför.

De flesta åkarna i kommunen har också tillstånd att köra farligt avfall.

4.3.2 Slam från kommunala anläggningar

I de större reningsverken Öd, Malmbergskajen, Ullånger och Nyland avvattnas slammet i slamavvattningsanläggningar till en TS-halt (torrsubstanshalt) på 20-25 %. En stor del av slammet går till Högbergets avfallsanläggning för kompostering. Efter kompostering nyttjas materialet som anläggningsjord eller som konstruktionsmaterial på deponi.

Slammets innehåll av tungmetaller underskrider Naturvårdsverkets riktvärden för spridning till åkermark.

2013 var den samlade mängden avvattnat slam 1674 ton. Från mindre reningsverk och kommunala slamavskiljare uppkom år 2013 3813 ton oavvattnat slam.

Rensfraktionen som uppkommer vid rening av avloppsvatten består till stor del av skräp som slängs i toaletten. Detta går till förbränning vid Korsta kraftvärmeverk i Sundsvall.

Gatubrunnsslam avvattnas i en lagun vid SCA:s gamla industriområde i Kramfors. Detta slam består nästan uteslutande av regnvatten samt en liten del grus och sand. När lagunen grävs ur läggs sanden ut på området intill lagunen. På SCA:s gamla industriområde läggs också snömassor upp under vintern.

4.4 Avfall som omfattas av producentansvar

Detta avfall samlas in via system som finanseras och administreras av producenterna. Producentansvaret omfattar följande fraktioner: tidningspapper, plastförpackningar, pappers- och pappförpackningar, metallförpackningar, avfall från elektriska och elektroniska produkter (inklusive glödlampor och viss belysningsarmatur), däck, batterier, läkemedel, bilar samt ensilageplast.

4.4.1 Förpackningar och tidningar

I kommunen finns 18 stycken återvinningsstationer där hushållen kan lämna förpacknings- och tidningsmaterial. Högberget tar också emot detta.

I bild 1 ses en karta över förpacknings- och tidningsinsamlingens återvinningsstationer (ÅVS) i kommunen.

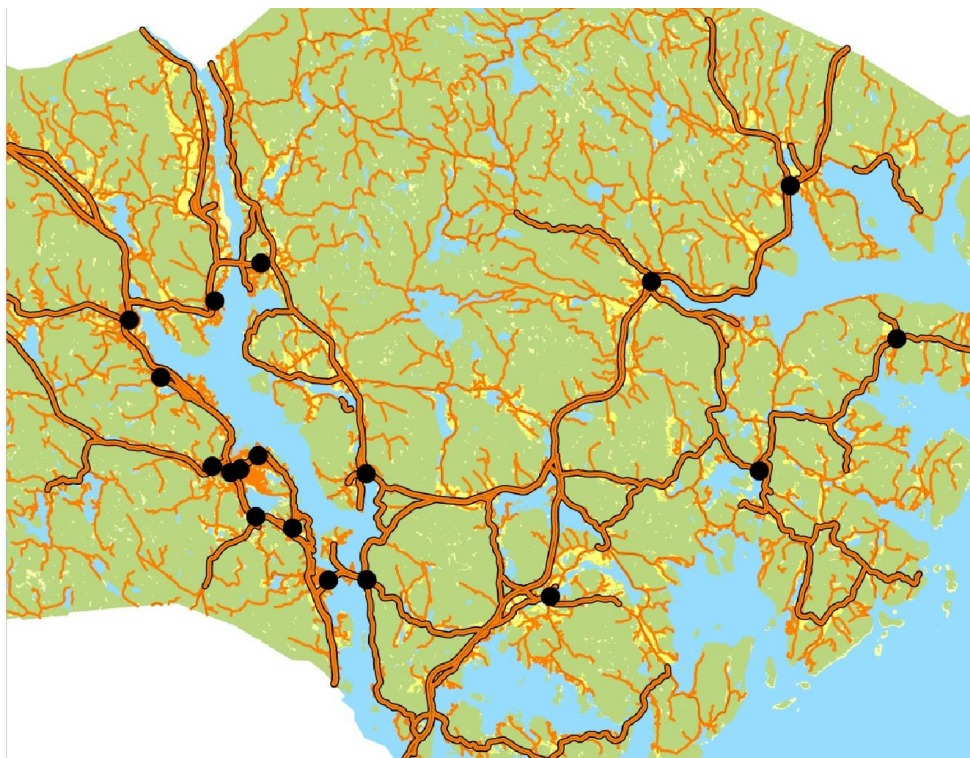
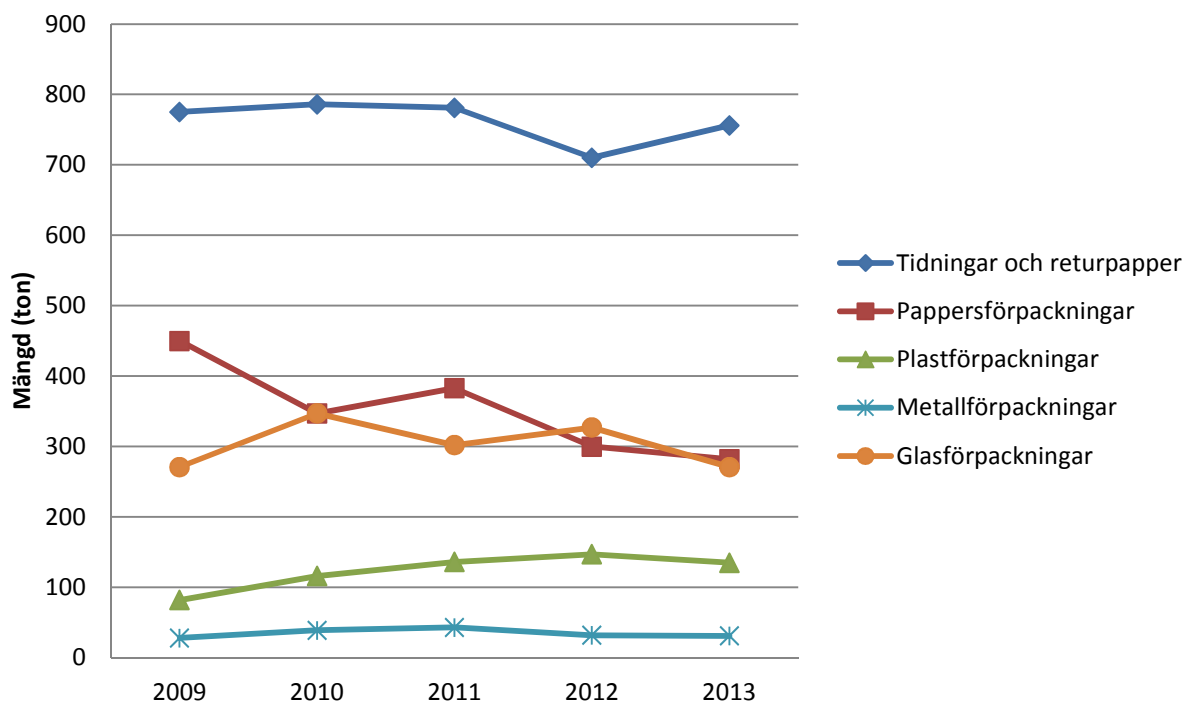


Bild 1 Återvinningsstationer för insamling av förpackningsmaterial i Kramfors kommun.

I Kramfors kommun samlades det 2013 per invånare in 23,7 kg tidningar och returpapper, 56,3 kg pappersförpackningar inklusive wellpapp, 1,7 kg metallförpackningar, 14,7 kg glasförpackningar och 7,3 kg plastförpackningar.

De senaste årens insamlingsstatistik för olika förpackningsmaterial ses i figur 4. De insamlade mängderna är relativt stabila. Insamlingen av plast har ökat något samtidigt som en viss minskning i insamlingen av pappersförpackningar kan noteras under perioden.



Figur 4 Insamlade mängder (ton/år)förpackningsmaterial, perioden 2009-2013.

4.4.2 Däck

Producentansvaret omfattar däck utan fälg. Däck kan enbart lämnas till däckförsäljare. Den som säljer däck är skyldig att ta emot uttjänta däck.

Det finns ingen statistik över insamlad mängd däck.

4.4.3 Batterier

Sedan 2009 har det varit producentansvar på batterier. De delas upp i bärbara batterier och bilbatterier. Med bilbatterier avses batterier som används som starthjälp av fordon. Bärbara batterier är övriga batterier som inte väger över 3 kg.

En entreprenör samlar in batterier på El-Kretsens uppdrag i Kramfors kommun. Insamlingen sker via så kallade batterirör som för närvarande finns i 28 butiker i kommunen. El-Kretsen hämtar batterierna och ser till att de tas om hand på bästa sätt. Hushållen kan även lämna batterier på Högberget.

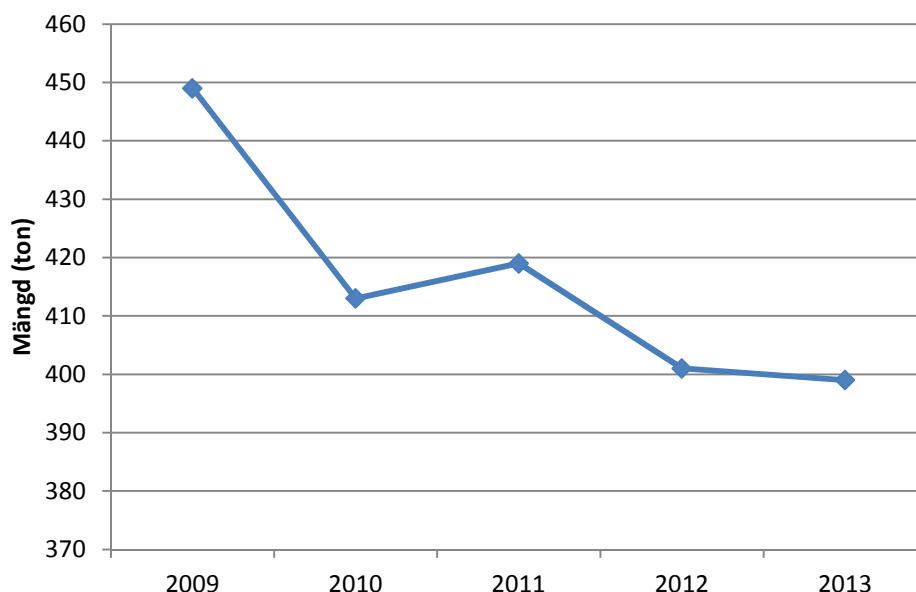
De som säljer bilbatterier skyldig att samla in dem.

Under 2013 samlades 31 ton bilbatterier och 6,1 ton bärbara batterier in.

4.4.4 Elektriska och elektroniska produkter

Elektriska och elektroniska produkter kan lämnas till Högbergets avfallsanläggning där de sorteras och skickas vidare till specialiserade återvinnare för omhändertagande. El-Kretsen är det materialbolag som ansvarar för insamling och behandling. Avfallet demonteras och sorteras på specialiserade återvinningsanläggningar för att sedan förädlas till nya råvaror.

Totalt samlades 399 ton elektronikavfall in under 2013. Insamlade mängder under perioden 2009-2013 visas i figur 5.



Figur 5. Insamlade mängder elektriskt och elektroniskt avfall.

4.4.5 Läkemedel

Sedan 2009 omfattas läkemedel av producentansvar. Detta innebär att överblivna läkemedel ska lämnas till närmaste apotek. Insamlat läkemedelsavfall destrueras. Felaktig hantering av läkemedel kan leda till att läkemedel spolas ned eller hamnar i soppsäcken.

Termometrar, cytostatika, cytotoxiska läkemedel och kanyler räknas till farligt avfall och lämnas vid återvinningscentralen på Högbergets avfallsanläggning eller till Miljöbilen (dock ej kanyler). Dessa fraktioner omfattas inte av producentansvaret. Använda kanyler tas emot på apotek i särskilda burkar.

Det finns ingen statistik över insamlade mängder läkemedel.

4.4.6 Bilar

Personbilar omfattas av producentansvar sedan 1998. Sedan 2007 omfattas även skrotbilar av producentansvar.

Enligt förordningen om producentansvar på bilar ska minst 85 procent av bilarna återvinnas från och med år 2002 och minst 95 procent från och med 2015. Inom kommunen finns rutiner för hur man agerar med lämnade skrotbilar i naturen. Ett problem som kvarstår är dock fortsatt hanteringen av skrotbilar på privatmark.

Det finns ingen statistik över antalet insamlade bilar inom kommunen.

4.4.7 Ensilageplast

Ensilageplast omfattas av producentansvar och samlas in av Svepretur (Svensk Ensilageplast Retur AB). Insamling görs under två dagar under våren och hösten på två platser i kommunen.

4.5 Avfallsanläggningar

I Kramfors kommun bedrivs framförallt avfallshantering, mottagning, sortering, omlastning och mellanlagring vid Högbergets

avfallsanläggning. Inom kommunen bedrivs även slamavvattning i avvattningslaguner och kompostering av avvattnat slam.

I Bilaga 5 ses en uppräknig av samtliga avfallsanläggningar i kommunen.

4.6 Regionalt samarbete

2008 bildades Y-renhållare som är ett nätverk för länets kommuner. Inom nätverket jobbar man med aktuella avfallsfrågor. Många kommuner i landet samarbetar vid framtagande av avfallsplaner. Frågan har diskuterats inom nätverket men ännu har inget beslut om att ta fram en regional avfallsplan fattats.

4.7 Illegala bilskrotare och otillåten avfallsexport

Illegala transporter av avfall till utvecklingsländer är ett globalt miljöproblem som fått stor uppmärksamhet de senaste åren. Exporten ger effekter på människors hälsa och miljön eftersom de mottagande länderna ofta saknar kapacitet att ta hand om avfallet på ett säkert sätt.

Exempel på avfall som exporteras olagligt från Sverige är elavfall, blybatterier och skrotbilar.

I Kramfors kommun förebyggs detta genom att Högbergets avfallsanläggning, där elavfall och batterier lagras, är inhägnad samt att det finns kameraövervakning. Trots detta sker en del inbrott, som kommunen då anmäler till polisen.

Miljö- och byggförvaltningen jobbar även förebyggande i sin tillsyn genom att informera företagare om hur avfall ska hanteras och man genomför tillsyn i de fall man får in anmälningar om illegala bilskrotare.

5 Mål och åtgärder för avfallshanteringen

Vid framtagandet av målen har den övergripande visionen att det ska vara lätt att göra rätt när det gäller avfallshanteringen varit vägledande.

För att under perioden minska avfallets mängd och farlighet har arbetsgruppens mål varit att prioritera åtgärder för att förbättra och underlätta insamlandet av farligt avfall. Ett särskilt fokus har lagts på åtgärder för att underlätta insamlandet av elavfall. Detta eftersom både farligt avfall och elavfall medför störst negativ miljöpåverkan vid eventuell felaktig hantering.

Kopplat till dessa mål för att underlätta en bättre insamling av farligt avfall finns också informations- och kommunikationsinsatser planerade.

Dessa mål ligger i linje med kommunstyrelsens mål nummer 10 i Verksamhetsplan för Kommunstyrelsen (2014) - ”Andelen återvunnet hushållsavfall i förhållande till totala mängden hushållsavfall ska öka”.

Arbets- och styrgrupperna har även diskuterat möjligheten till att utöka källsorteringen genom att sortera ut även matavfall och kanske i förlängningen även förpackningar vid fastigheterna. Skulle detta kunna genomföras kostnadseffektivt och på ett sådant sätt att matavfallens innehåll av energi och näring kan utnyttjas skulle detta vara positivt ut både miljö- och servicesynpunkt.

I samband med målarbetet pågick regeringens utredning om producentansvarets framtida utformning. Förutsättningarna för en eventuell utökad källsortering i fråga om förpackningar var alltså oklar. Vid plockanalyser av kommunens avfall kan ses att mängderna matavfall är något lägre än Sverige genomsnittet, särskilt på landsbygden.

Målarbetet landade vid ett utredningsmål kring denna eventuella utökning av källsorteringen. I utredningen kan då också förutsättningarna för ett kostnads- och resurseffektivt effektivt omhändertagande av matavfall med hänsyn tagen till tillgänglig mängd samt förutsättningarna för fastighetsnära insamling av förpackningsmaterial studeras.

Fyra övergripande mål har satts för den framtida avfallshanteringen i Kramfors kommun.

5.1 Övergripande mål

- Minska avfallsmängderna
- Ökad återvinning och återanvändning
- Minska avfallets farlighet och negativ påverkan från avfallshanteringen
- Förbättrad kommunikation och information

5.2 Mål och åtgärder för perioden 2015-2019

Under respektive övergripande mål har detaljerade mål och åtgärder tagits fram. Dessa har också kopplats till uppföljningsmöjligheter och ansvariga enheter och/eller bolag. Uppföljning av målen ska göras en gång per år och denna sammanställning ska redovisas till ansvariga politiker.

MÅL FÖR AVFALLSHANTERINGEN I KRAMFORS KOMMUN PERIODEN 2015-2019	Så mäts målet	Ansvarig
MINSKA AVFALLSMÄNGDERNA		
Mängderna hushållsavfall till förbränning skall vara oförändrade eller minska jämfört med nivån 2013 (223 kg/person och år).	Årlig sammanställning av resultaten från vägning vid insamling.	Tekniska enheten
Andelen förpackningsmaterial i hushållsavfallet ska minska jämfört med nivån 2013. 2018 skall mängden vara mindre än 2,5 kg/hushåll och vecka vid plockanalys oavsett område.	Analys av resultaten från årlig plockanalys av hushållsavfall.	Tekniska enheten
Arbetet med att minska matavfallet från kommunens restauranger och kök ska fortsätta. Tallrikssvinnet ska vara oförändrat eller minska jämfört med 2014 års låga nivå (25 g/dag och portion). Svinnet från köken (så kallat kökssvinn) ska minska med 10 % under 2016 jämfört med 2015.	Årlig sammanställning av resultaten från vägning.	Kostenheten
ÖKAD ÅTERVINING OCH ÅTERANVÄNDNING	Så mäts målet	Ansvarig
Under 2015 ta fram ett förslag på layout och lokalisering av en mindre ÅVC i kommunens östra del.	Framtaget förslag presenteras för KS.	Tekniska enheten
Successivt skall kommunens förvaltningar och bolag införa källsortering i alla sina verksamheter. Under 2015 tas källsorteringskoncept fram för tre typarbetsplatser. Efter utvärdering av detta projekt 2016 tas beslut om eventuell fortsättning och utformningen av och tidplanen för denna.	Redovisning av resultat för KF samt beslut om fortsättning.	Tekniska enheten, miljö- och byggförvaltningen samt typarbetsplatser.
Krambo ska inventera källsorteringens omfattning i sina fastigheter. Senast 2019 ska fullständig källsortering vara införd i tre bostadsområden.	Genomförd inventering och införande presenteras för KF.	Krambo
Förutsättningarna för samarbete med secondhand-organisationer för att möjliggöra avlämnande av återbruksmaterial vid Högberget utreds under 2016.	Genomförd utredning presenteras för KS.	Tekniska enheten
Förutsättningarna för samarbete med arbetsmarknadsenheten gällande reparationer för att möjliggöra återbruk utreds, klart 2016.	Genomförd utredning presenteras för KF.	Tekniska enheten
Förutsättningar för och konsekvenser av införande av utökad fastighetsnära insamling av matavfall och/eller förpackningsmaterial utreds, klart 2016.	Genomförd utredning presenteras för KF.	Tekniska enheten

MINSKA AVFALLETS FARLIGHET OCH DEN NEGATIVA PÅVERKAN FRÅN AVFALLSHANTERINGEN	Så mäts målet	Ansvarig
Mängden insamlat farligt avfall och elavfall ska öka jämfört med nivån 2013 (farligt avfall 86 ton/år, elavfall 399 ton/år).	Årlig sammanställning av resultaten från vägning vid insamling.	Tekniska enheten
Andelen farligt avfall i hushållsavfallet skall på sikt vara 0 %. Andelen farligt avfall i hushållsavfallet skall senast 2018 vara mindre än 0,01 kg/hushåll och vecka vid plockanalys oavsett område.	Analys av resultaten från årlig plockanalys av avfallet.	Tekniska enheten
Införa kompletterande insamlingssystem för smått elavfall i samarbete med tre butiker i kommunens olika delar, klart 2016.	Redovisning i årlig sammanställning.	Tekniska enheten
Undersökningar och eventuella åtgärder av nedlagda deponier genomförs enligt genomförd prioritering, se bilaga 2. För de tre högst prioriterade (MIFO Klass 2-deponier) utreds risker för människors hälsa eller miljö samt behov av eventuella åtgärder, klart 2019	Utredning presenteras för KS.	Tekniska enheten
FÖRBÄTTRAD KOMMUNIKATION OCH INFORMATION	Så mäts målet	Ansvarig
Kundnöjdheten skall återkommande mätas via kundenkäter, den första genomförs 2015.	Årlig sammanställning.	Tekniska enheten
Fler än 80 % av kommuninnevånarna skall uppge att de är nöjda med avfallshanteringen vid uppföljande kundenkät 2017.	Via kundenkät.	Tekniska enheten
Alla elever ska senast i klass 4 ha erbjudits information om avfallshantering i allmänhet och särskilt om vad som är farligt avfall.	Årlig sammanställning.	Tekniska enheten
Riktad informationsinsats om vikten av utsortering av farligt avfall och elavfall genomförs under 2016 och därefter återkommande.	Årlig sammanställning.	Tekniska enheten
Alla anställda i kommunala förvaltningar och bolag ska få information/utbildning om avfallshantering och miljöpåverkan från avfall. Under 2015 genomförs utbildningar på tre kommunala "försöksarbetsplatser". Efter utvärdering av detta projekt 2016 tas beslut om eventuell fortsättning, samt utformningen av och tidplanen för denna.	Årlig sammanställning.	Miljö- och byggförvaltningen samt tekniska enheten

6 Miljöbedömning

Under arbetet med avfallsplanen för Kramfors kommun har avfallshanteringens miljöpåverkan varit en viktig del när förslag till mål och åtgärder har tagits fram. Övergripande lagar och krav såväl som miljömål har varit vägledande i det arbetet. Den miljöbedömning som ska göras för alla kommunala planer och program enligt miljöbalken har resulterat i en miljökonsekvensbeskrivning (MKB) som bifogas i bilaga 4.

6.1 Sammanfattning av miljökonsekvensbeskrivningen

Bedömningarna i miljökonsekvensbeskrivningen utgår från den förra avfallsplanen som ett nollalternativ. Det är alltså de planerade förändringarna sedan den förra planen som bedöms från ett miljöperspektiv.

Avfall och avfallsanläggningar har ofta en betydande påverkan på miljön, t ex i form av transport och behandling av avfall samt föroreningar i det lakvatten som bildas vid en deponi. Själva anläggningarnas miljöpåverkan tas dock inte upp i miljökonsekvensbeskrivningen i denna avfallsplan, utan endast påverkan av de förslagna till åtgärder och förändringar som planeras.

6.1.1 Miljökonsekvenser av lokala mål och åtgärder

De lokala mål som sätts upp i avfallsplanen gäller minskning av mängden avfall, att hushållens kunskap om hur man bör hantera avfallet ska öka. Farligt avfall och särskilt elektronikavfall ska bli enklare att hantera rätt för avfallslämnarna, denna service planeras att utökas. Fortsatt arbete med att åtgärda och undersöka nedlagda deponier ingår i denna plan som den tidigare. Dessutom finns ett mål om att utreda olika samarbets- och insamlingsalternativ i syfte att om möjligt förbättra service och källsorteringen på längre sikt.

Åtgärder finns också inom kommunikationsområdet för att förbättra dialogen och informationen till avfallslämnarna i syfte att underlätta att göra rätt. Några av de föreslagna åtgärderna omfattar försök inom kommunens egna arbetsplatser.

Målen bedöms genomgående ha en positiv påverkan på miljön, särskilt ambitionen att minska mängderna av kärl- och säckavfall samt andelen farligt avfall kärl- och säckavfallet. Även ökade kunskaper hos hushållen är positivt för miljön.

Ökad medvetenhet och kunskap via informationsinsatser bedöms leda till positiva effekter för miljön. Sorteringen av grovavfallet och bedöms bli bättre på återvinningscentralen än om avfallet hämtas med sopbil vid fastigheterna, vilket också är bra för miljön.

Alla gamla nedlagda avfallsupplag i kommunen har riskklassats. Utifrån riskklassningen sker en prioritering av genomförande av åtgärder och eventuella undersökningar för respektive deponi. De gamla avfallsupplagen kan påverka omgivande miljö negativt bl.a. genom läckage av lakvatten, varför det är viktigt att åtgärda de upplag som man har bedömt mest prioriterade. Eftersom det är dyrt att åtgärda dessa anläggningar är det viktigt att prioritera så att pengarna läggs på de anläggningar där de gör mest nytta.

Sammanfattningsvis bedöms åtgärder som finns med i planen leda till positiv miljöpåverkan.

Om den totala miljöpåverkan från avfallet blir mindre de kommande åren än den är idag får framtiden utvisa. Det beror till stor del även på konsumtionsmönster och möjligheterna till återanvändning/återbruk.

7 Referenser

Kramfors kommuns miljöpolicy från 2003 (2003-03-11)

Kramfors kommuns miljöprogram antaget 2013-02-25

Kramfors kommun, Kommunstyrelsens verksamhetsplan för 2014 (2014-01-08)

Handbok i kommunal avfallsplanering, Avfall Sverige U 2012-09

Uppföljning av mål och handlingsprogram, 2008 – 2012

Bakgrund

I samband med uppstarten av arbetet med att ta fram en ny avfallsplan för Kramfors kommun hölls ett möte med styrgruppen den 2014-02-27 där mål och åtgärder i den tidigare avfallsplanen gicks igenom. En sammanställning av den genomgången redovisas nedan.

Uppföljning av handlingsprogrammet

All verksamhet inom avfallsområdet har haft ett antal långsiktiga mål som brutits ned i ett handlingsprogram. I handlingsprogrammet ingår åtgärder kopplade till respektive mål.

- De långsiktiga målen i avfallsplanen är sju till antalet och beskrivs nedan:
- Mängden avfall och dess innehåll av miljöskadliga ämnen ska minska
- Avfallets klimat- och miljöpåverkan ska minska
- Återvinning och hantering av avfall ska ske på sådant sätt att förbrukningen av ändliga naturresurser minskar
- Återvinning ska ske så nära källan som möjligt
- Den höga sanitära standarden i dagens renhållning ska bibehållas
- Alla kommunens invånare ska erbjudas bra service beträffande avfallshantering och återvinning
- Vårt avfall ska inte belasta miljön för framtida generationer

I handlingsprogrammet redovisas åtgärder som ska genomföras under perioden 2008-2012, med inriktning mot de övergripande målen.

Resultat

Utifrån de 7 målen har ett handlingsprogram med 21 punkter tagits fram. Nio av dessa åtgärder har slutförts under avfallsplanens period. Av kvarstående åtgärder är några under utredning eller ej påbörjade.

Handlingsprogram

Mängden avfall och dess innehåll av miljöskadliga ämnen ska minska

Det fanns åtta olika åtgärdsförslag i handlingsplanen som har lösts med varierad framgång. Rutiner för klassificering av avfall till deponi, ökat regionalt samarbete i avfallsfrågor, utvärdering av hemkomposteringens bidrag till återvinningen av organiskt avfall i kommunen mer information på hemsidan och införande av avfall web är åtgärder som blivit genomförda.

Förbättrad service av mottagning av farligt avfall, utredning av servicenivå för sortering och hämtning av företagsavfall, och framtagande av informationsmaterial har däremot inte genomförts.

Avfallets klimat- och miljöpåverkan ska minska

Till det här målet finns inga åtgärdsförslag kopplade.

Återvinning och hantering av avfall ska ske på sådant sätt att förbrukningen av ändliga naturresurser minskar

De åtgärder som var föreslagna har genomförts eller pågår fortfarande. Förutsättningar för att producera biogas från kommunens större reningsverk samt intresset för produktion av biogas från större djurhållare har utretts. Rutiner för att ta omhand skrotbilar har tagits fram. Möjlig hantering av stallgödsel enligt Förordning om animaliska biprodukter har utretts.

Återvinning ska ske så nära källan som möjligt

Förutsättningarna/möjligheterna för fastighetsnära insamling av källsorterade fraktioner i hushållen ska utredas med exempel från andra kommuner. Arbetet pågår. Målet att förbättra källsortering inom kommunens är ej genomfört.

Den höga sanitära standarden i dagens renhållning ska bibehållas

Inga åtgärder kopplat till målet

Alla kommunens invånare ska erbjudas bra service beträffande avfallshantering och återvinning

Alla fritidsboende har under sommarperioden tillgång till egna avfallskärl. En sorteringsguide finns framtagna för hushåll dock inte för mindre företag. Hämtningsrutinerna för slam från slutna tankar och avloppsbrunnar har delvis förbättrats. Bättre service och skötsel på återvinningsstationerna är en ständigt aktuell fråga som hela tiden diskuteras, bl.a. vid årliga samråd med FTI (förpacknings- och tidningsinsamlingen). Eftersom det inte finns någon samlad tillgänglighetsplan inom kommunen har inte målet att genom planen förbättra tillgängligheten till återvinningsstationerna genomförts.

Vårt avfall ska inte belasta miljön för framtida generationer

En prioritering av behovet av efterbehandlingsåtgärder beträffande nedlagda, kommunala avfallsupplag har gjorts med Mifo-databasen som underlag. Kaninholmen, Skullersta och Stensätter är prioriterade men inget förslag till åtgärd/efterbehandling finns framtaget.

Sweco Environment AB
Vatten och Miljö
Sundsvallskontoret

Lena Forsström

Objektnamn	N (SWEREF 99)	E (SWEREF 99)	Fastighet	Primär Bransch	Status	Riskklass	Underlag/ Metodik	Motivering	Tillsyns- myndighet
Kaninholmen 211, Nyland 5:19	6989877	639971	Nyland 5:19	Avfallsdeponier - icke farligt, farligt avfall	Inventering - avslutad - förstudie ej påbörjad	2	MIFO 1	Nedskräpad med järn, skrot, glas, plast, keramik vid besök men har städats av kommunen.	
Skullersta 402/403. Skullersta 4:1	6973948	65956	Skullersta 4:1	Avfallsdeponier - icke farligt, farligt avfall	Inventering - avslutad - enklare undersökning utförd	2	MIFO 1	Dike som rinner i kanten av deponin som rinner ner till skallerstaån, badplats, vattenförsörjning, friluftsliv, brännrop. Provtagnin på sediment i Skullerstaån utförd 2010. Inga höga föroreningar i sediment. Däremot högt grundvatten och ej låta skikt.	
Stensätter 203. Stensätter 2:23	6988584	633201	Stensätter 2:23	Avfallsdeponier - icke farligt, farligt avfall /industrideponi	Inventering - avslutad - förstudie ej påbörjad	2	MIFO 1	Nära å, genomsläpplig mark, lakvatten himer troligen inte renas, dåligt täckt, fiske, bärplockning.	
Blästa. 202. Lästa 10:50	6987812	635110	Lästa 10:50>1	Avfallsdeponier - icke farligt, farligt avfall	Inventering - avslutad - enklare undersökning utförd	3	MIFO 1	Vatten rinner igenom deponin. Sumptigt där diket går förbi. Bra täckt. Keramik sticker upp på ett ställe. Ligger nära Bollistaån i helt beväxten.	
Invik 1 502. Invik 7:1	6993465	658760	Invik 7:1	Avfallsdeponier - icke farligt, farligt avfall	Inventering - avslutad - förstudie ej påbörjad	3	MIFO 1	På bortre sidan av deponin stack det upp en del järnskröt. I övrigt bra täckt.	
Klockstrand. 401. Nora-Klocke 1:10	6975388	648169	Nora-Klocke 1:10	Avfallsdeponier - icke farligt, farligt avfall	Inventering - avslutad - förstudie ej påbörjad	3	MIFO 1	Dike intill som går ner mot älven. Synligt avfall är städad och täckt.	
Marieberg 2. Kåja 24:1	6987294	641676	Kåja 24:1	Avfallsdeponier - icke farligt, farligt avfall	Inventering - avslutad - förstudie ej påbörjad	3	MIFO 1	Liten tipp, behöver täckas. Nytt skräp ditforslat. Plat o skräp.	
Marieberg 4. 305. Kåja 24:1	6986968	641947	Kåja 24:1	Avfallsdeponier - icke farligt, farligt avfall	Inventering - avslutad - förstudie ej påbörjad	3	MIFO 1	Dåligt täckt, liten tipp. Dike nedanför, sumptigt.	
Prästmon 2:12 (Höla 4:17)	6997618	639371	Höla 4:17	Avfallsdeponier - icke farligt, farligt avfall	Inventering - avslutad - förstudie ej påbörjad	3	MIFO 1	En del skrot i kanten av tippen ner mot diket sticker fram. Oljefilm på vattnet. Omkringboende, lekplats.	
Rossvik 404. Rossvik 2:5	6974120	656344	Rossvik 2:5	Avfallsdeponier - icke farligt, farligt avfall	Inventering - avslutad - förstudie ej påbörjad	3	MIFO 1	Deponin behöver åtgärdas, nyligt ditforslade sopor plockas bort och ev täckning på en del ställen.	
Svanön, Skytteviken. Svanön 137	6978095	646646	Svanön 137	Avfallsdeponier - icke farligt, farligt avfall	Inventering - avslutad - förstudie ej påbörjad	3	MIFO 1	Täcktes med lera i samband med byggandet av Adalsbanan	
Tjändalen. 308. Lugnvik 2:30	6980033	650116	Lugnvik 2:30	Avfallsdeponier - icke farligt, farligt avfall	Inventering - avslutad - förstudie ej påbörjad	3	MIFO 1	Bör täckas bättre för att minska påverkan på bäcken nedströms.	
Markom. Järvad 4:1	7002393	664177	Järvad 4:1	Industrideponier	Inventering - avslutad - förstudie ej påbörjad	3	MIFO 1	Städning av synligt avfall är utfört.	
Fällsvik. 604. Fällsvik 15:1	6975523	670973	Fällsvik 15:1	Avfallsdeponier - icke farligt, farligt avfall	Inventering - avslutad - ingen åtgärd	4	MIFO 1	Såg bra ut.	
Invik 2. 503. Invik 7:1	6993377	658716	Invik 7:1	Avfallsdeponier - icke farligt, farligt avfall	Inventering - avslutad - ingen åtgärd	4	MIFO 1	Inget synligt. Å nedanför.	
Kyrkvikstippen 111	6979368	641899	Gudmundrå Prästbord 19	Avfallsdeponier - icke farligt, farligt avfall	Inventering - avslutad - ingen åtgärd	4	MIFO 1	Tippen rasat ut i kyrkviken. Inget krav på åtgärder.	
Lunde 102. Lunde 8:1	6975010	645994	Lunde 8:1	Avfallsdeponier - icke farligt, farligt avfall	Inventering - avslutad - ingen åtgärd	4	MIFO 1	Väl täckt	
Prästtjärn 601. Nordingrå-Prästbord 1:1	6982537	667641	Nordingrå prästbord 1:1	Avfallsdeponier - icke farligt, farligt avfall	Inventering - avslutad - ingen åtgärd	4	MIFO 1	Väl täckt. Inga synliga skador på vegetationen.	
Sälsåker 605. Sälsåker 11:4	6988890	666111	Sälsåker 11:4	Avfallsdeponier - icke farligt, farligt avfall	Inventering - avslutad - ingen åtgärd	4	MIFO 1	Liten tipp som såg bra ut. Bra täckt.	
Sandsån. 301. Kungsgården 5:25	6989805	641800	Kungsgården 5:25. Kungsgården 5:32	Avfallsdeponier - icke farligt, farligt avfall	Inventering - avslutad - ingen åtgärd	4	MIFO 1	Väl täckt tipp, sumptigt område vid älven, risupplag.	
Strömmåsviken. 103. Strömmås 15:1	6976218	645336	Strömmås 15:1	Avfallsdeponier - icke farligt, farligt avfall	Inventering - avslutad - ingen åtgärd	4	MIFO 1		
Törna. 501. Törna 3:9	6991312	660924	Törna 3:9	Avfallsdeponier - icke farligt, farligt avfall	Inventering - avslutad - ingen åtgärd	4	MIFO 1	Inget synligt. Fotbollsplan över tippen. Vall mot ån.	
Odsåker 602. Nordingrå-Prästbord 1:1	6983358	667483	Nordingrå prästbord 1:1	Avfallsdeponier - icke farligt, farligt avfall	Inventering - avslutad - ingen åtgärd	4	MIFO 1	Väl täckt	
Docksta. 505. Docksta 5:42. Deponin ej funnen.	6995880	668167	Docksta 5:42	Avfallsdeponier - icke farligt, farligt avfall	Identifiering - avslutad - inventering ej påbörjad				
Hämmar 215. Kungsgården 16:1	6990882	641586	Kungsgården 16:1	Avfallsdeponier - icke farligt, farligt avfall	Identifiering - avslutad - inventering ej påbörjad				
Hörnå. 405. Hörnån 3:25. Deponin ej funnen.	6969340	651114	Hörnån 3:25	Avfallsdeponier - icke farligt, farligt avfall	Identifiering - avslutad - inventering ej påbörjad				
Mjällom. 603. Mjällom 2:36. Tippen hittades ej.	6988271	674038	Nordingrå-Mjällom 2:36	Avfallsdeponier - icke farligt, farligt avfall	Identifiering - avslutad - inventering ej påbörjad				
Sandö deponi o sågverk	6976374	647067	Sandö 2:5	Avfallsdeponier - icke farligt, farligt avfall	Identifiering - avslutad - inventering ej påbörjad				
GUBBM YRAN AVFALLSUPPLAG, deponi	6978703	641469	Gudmundrå Prästbord 1:11, Fiska 16:6	Avfallsdeponier - icke farligt, farligt avfall	Identifiering - avslutad - inventering ej påbörjad			Både hushållsavfall och industrifall. Avslutad med de krav som fanns då, dock ej med tätskikt. Provtagnin utförs av kn i bäcken.	Kommunen
Bollsta 204	6988510	632984	Delångersmarken 14	Industrideponier	Identifiering - avslutad - inventering ej påbörjad				
Bollsta 205	6988599	632701	Delångersmarken 14. Stensätter 2:22	Industrideponier	Identifiering - avslutad - inventering ej påbörjad				
Bollsta 207	6988439	632019	Stensätter 2:22	Industrideponier	Identifiering - avslutad - inventering ej påbörjad				
Bollsta 208	6988409	631913	Stensätter 2:22	Industrideponier	Identifiering - avslutad - inventering ej påbörjad				
Bollsta 209	6988181	631856	Delångersmarken 124	Industrideponier	Identifiering - avslutad - inventering ej påbörjad				
Bollsta 210	6988225	631422	Delångersmarken 14	Industrideponier	Identifiering - avslutad - inventering ej påbörjad				
Delångersmarken avfallsupplag (Bollsta 206).deponi	6988400	632619	Delångersmarken 124	Industrideponier	Identifiering - avslutad - inventering ej påbörjad			Avslutad med modern teknik	
Dysjön deponi	6985065	637720	Dynäs 4:30	Industrideponier	Identifiering - avslutad - inventering ej påbörjad				
Frånö deponi	6978886	644419	Frånö 16:25	Industrideponier	Identifiering - avslutad - inventering ej påbörjad				
Gränge-Bollsta barkupplag	6986995	636476	Bollsta 3:90	Industrideponier	Identifiering - avslutad - inventering ej påbörjad				
Hallstans deponi	6979700	647414	Norrländ 4:28	Industrideponier	Identifiering - avslutad - inventering ej påbörjad				
Invik deponi (504)	6993439	658334	Invik 5:17	Industrideponier	Identifiering - avslutad - inventering ej påbörjad				
Kramfors sulfitt, deponi	6981966	642940	Brunne 8:6	Industrideponier	Åtgärd - avslutad - uppföring ej klar				Länsstyrelse
Lugnvik deponi	6981498	647453	Lugnvik 1:18	Industrideponier	Identifiering - avslutad - inventering ej påbörjad				
Nesejö deponi	6973742	646456	Sprängsviken 2:1	Industrideponier	Identifiering - avslutad - inventering ej påbörjad				
Nordfarbo. Kolbacken deponi	6981280	643666	Brunne 8:358	Industrideponier	Identifiering - avslutad - inventering ej påbörjad				
Sandviken industritipp, deponi	6984736	639826	Dynäs 15:1	Industrideponier	Identifiering - avslutad - inventering ej påbörjad				
Uddstippen, deponi	6980675	643952	Brunne 8:358	Industrideponier	Identifiering - avslutad - inventering ej påbörjad				

Utdrag ur EBH-stödet 2014-09-02

Förklaringar

Metodik
Mifo 1=orienterande studie

Mifo 2 = översiktlig undersökning

Riskklass

1= Mycket hög risk

2 = Hög risk

3 = Måttlig risk

4 = Liten risk

Samrådsredogörelse

Enligt miljöbalken (15 kap 13 §) ska kommunen, när en renhållningsordning upprättas, på ett lämpligt sätt och i skälig omfattning samråda med fastighetsinnehavare och myndigheter som kan ha ett väsentligt intresse i saken. Förslaget ska ställas ut till granskning under minst fyra veckor.

Samrådsförfarandet

Ett förslag till renhållningsordning med renhållningsföreskrifter och avfallsplan har under 2014 utarbetats av en arbetsgrupp med tjänstemän från tekniska enheten och miljö- och byggförvaltningen samt en styrgrupp bestående av tre politiker.

Förslaget har varit utställt under perioden 27 oktober till 30 november. Under denna tid har materialet funnits tillgängligt på kommunens hemsida, Kom in kundtjänst, kommunens bibliotek samt på tekniska enheten. Kungörelse angående utställning var införd i Tidningen Ångermanland den 23 oktober. Förslaget har även skickats på remiss direkt till en bred krets av intressenter i kommunen, totalt 92 stycken, däribland Länsstyrelsen i Västernorrland.

Inkomna yttranden

Under samrådet har yttranden och synpunkter inkommit från:

Socialdemokraterna, Kramfors Arbetarekommun

Miljö- och Byggnämnden, Kramfors kommun

Villaägarna i Kramfors med Höga Kusten

Länsstyrelsen Västernorrland

4 stycken privatpersoner

I det följande redovisas det huvudsakliga innehållet i yttrandena samt kommentarer i anslutning härtill. Inkomna synpunkter har beaktats och om det har varit möjligt arbetats in i renhållningsordningen. De synpunkter som inte har kunnat arbetas in har sammanställts och kommenterats i denna samrådsredogörelse. Synpunkter av redaktionell betydelse har inte kommenterats.

Socialdemokraterna, Kramfors Arbetarekommun

Redan 2015 prioritera att hjälporganisationer återbrukar på Högberget.

Kommentar: Beaktas genom att de två målen gällande återbruk och reparationer justeras så att de påbörjas 2015, men slutförs 2016.

Avfallsplanen bör utökas med en plan för hur Kramfors kommun kan införa källsortering i direkt anslutning till enskilda fastigheter.

Kommentar: Ett av målen i planen omfattar utredning av att införa fastighetsnära källsortering – ”Förutsättningar för och konsekvenser av införande av utökad fastighetsnära insamling av matavfall och/eller förpackningsmaterial utreds, klart 2016.”

Jobba för att förskole- och skolbarn blir miljömedvetna.

Kommentar: Ett av målen i planen omfattar information till elever – ” Alla elever ska senast i klass 4 ha erbjudits information om avfallshantering i allmänhet och särskilt om vad som är farligt avfall.”

Hur ska äldre personer göra som inte orkar källsortera sina hushållsopor?

Kommentar: Hantering av hushållets sopor bör utföras inom ramen för hemtjänst alternativt att tjänsten får köpas av serviceföretag.

Miljö- och Byggnämnden, Kramfors kommun

Möjligheten att påbörja matavfallsinsamling ska finnas under programperioden.

Kommentar: Fastighetsnära utsortering av matavfall och förpackningsmaterial ingår som ett utredningsmål. Detta eftersom det i dagsläget inte är avgjort om kommunen får ansvar även för att samla in förpackningsmaterial. Att innan det är avgjort, påbörja insamling endast av matavfall, för att eventuellt tvingas byta insamlingssystem senare, bedöms inte som resurseffektivt. Idag finns heller ingen röttningsanläggning på rimligt avstånd, närmsta är Skellefteå. Den anläggning som planeras i Härnösand är en torrrottningsanläggning som ger ett mindre utbyte av biogas jämfört med en våtröttningsanläggning samt en rötrest av sämre kvalitet som inte möjliggör återföring av växtnäring, utan den planeras endast att användas som deponitäckning. Syftet med utredningsmålet är just att utreda frågor som detta.

Renhållningsföreskrifterna är svårlästa.

Kommentar: Föreskrifterna följer en mall som branschorganisationen Avfall Sverige har tagit fram. Utifrån detta bedöms de ha en lämplig utformning.

Villaägarna i Kramfors med Höga Kusten

Utformningen av § 15 och § 16 i föreskrifterna kan leda till att villaägare kan tvingas ha sina sopkärl på uppställningsplatser långt från fastigheten, vilket kan leda till problem för äldre.

Kommentar: Som paragraferna anger stannar sopbilen normalt vid fastighet och sopkärl ska vara uppställt inom 1,6 m från stannstället. Kommunen kan inte utan orsak anvisa en annan plats längre bort för tömning. Enligt §17 kan kommunen anvisa annan plats om vägen inte är farbar.

För äldre personer kan det vara värt att känna till att som alternativ till hämtning inom 1,6 m finns det ett alternativ med hämtning inom 1,6-50 m (sk dragväg, chauffören kliver ut och hämtar kärlet), dock till en något högre avgift.

Länsstyrelsen i Västernorrland

Avfallsplanen ska tydligare redogöra för hur Kramfors kommun arbetar för att motverka illegala bilskrotare och otillåten avfallsexport.

Kommentar: Beaktas genom att ett nytt avsnitt 4.7 om illegala bilskrotare och otillåten avfallsexport har lagts till.

I avfallsplanen bör det framgå vilka åtgärder som vidtas i syfte att minska nedskräpningen i kommunen.

Kommentar: Inom kommunen finns det idag rutiner för renhållning på allmänna platser och i naturområden. Vi informerar kontinuerligt om hur avfall ska hanteras och var det ska lämnas. Ett av målen i planen omfattar även information till skolelever – ” Alla elever ska senast i klass 4 ha erbjudits information om avfallshantering i allmänhet och särskilt om vad som är farligt avfall.” – där kommer även nedskräpning att beröras. Kommunen bedömer därför att ingen fördjupning i avfallsplanen är nödvändig.

Kommunen bör arbeta för en mer fastighetsnära avfallsinsamling, hämta inspiration från kommuner som kommit längre i frågan samt ha som målsättning att mängden hushållsavfall till förbränning ska minska.

Kommentar: I avfallsplanen finns ett utredningsmål angående fastighetsnära utsortering av matavfall och förpackningsmaterial. Det finns även ett mål att mängderna hushållsavfall till förbränning ska vara oförändrade eller minska. Kommunen har även genom Y-remhållare ett tätt informationsutbyte med andra kommuner i länet, där vissa har kommit längre i dessa frågor.

Privatperson 1

Tycker att man ska kunna lämna in textilier för återvinning på Högbergets avfallsanläggning.

Kommentar: I planen finns ett utredningsmål gällande möjligheten att lämna kläder och andra saker till återbruk på Högberget. Vad gäller återvinning av textilier, d.v.s. att man gör ny tråd eller att man återanvänder fibrerna i annan användning, har Naturvårdsverket fått ett uppdrag av regeringen - att utreda hantering av textilier för att öka materialåtervinningen. Kramfors kommun följer vilka rekommendationer som Naturvårdsverket kommer att föreslå.

Privatperson 2

Tycker att anmälan till miljö- och byggförvaltningen om hemkompostering borde vara avgiftsfri, istället för att kosta 850 kr.

Kommentar: Avgiften som tas ut är bestämd av miljö- och byggnämnden och regleras inte i renhållningsordningen.

Privatperson 3

Tycker att om man äger både ett fritidshus och ett fast bostadshus i kommunen, ska man inte behöva betala dubbla avgifter.

Kommentar: Avgiften för sopor beräknas alltid per fastighet, i avgiften ingår även att man får tillgång till insamling av grovsopor och farligt avfall, samt att man har tillgång till att lämna avfall på Högbergets avfallsanläggning. Det bedöms alltid uppkomma avfall någon gång från en fastighet som nyttjas och därför måste man ha sophämtning på båda fastigheterna. I det fall man har två fastigheter och vistas på en i taget så regleras avgiften genom att kommunen har en avgift per kilo sopor, d.v.s. när man inte nyttar kärlet vid ett hus får man heller ingen kostnad för vikten där.

Privatperson 4

Undrar hur man ska sortera kattsand, det är ju inte brännbart.

Kommentar: Vanlig kattsand är gjord av lera eller sand och är som sagt inte brännbart egentligen. För att det ska vara praktiskt för hushållen samt eftersom det i sammanhanget är små mängder rekommenderas det trots detta att kattsanden ska läggas med hushållssoporna, som skickas till förbränning. Kommunen rekommenderar istället att organiskt nedbrytbart material används i kattlådan, exempelvis spånpellets. Det kan både förbrännas och komposteras.

Miljökonsekvensbeskrivning (MKB)

Bakgrund

Enligt bestämmelser i miljöbalken (1998:808, kap 6) samt tillhörande föreskrifter från Naturvårdsverket (NFS 2006:6) ska en miljöbedömning göras av en avfallsplan. En miljöbedömning är en process som innebär att miljöhänsyn finns med i arbetet med planen och att en miljökonsekvensbeskrivning oftast upprättas.

Miljöaspekter har funnits med hela tiden i arbetet med avfallsplanen, bland annat genom att representanter från miljökontoret har suttit med i arbetsgruppen.

Innan en myndighet eller kommun bestämmer omfattningen av och detaljeringsgraden för miljökonsekvensbeskrivningen, skall myndigheten eller kommunen samråda med den eller de kommuner och länsstyrelser som berörs av planen eller programmet. Detta utkast till MKB utgör därför en del i det samrådet.

Under arbetet med avfallsplanen har många olika alternativa mål och åtgärder diskuterats i arbetsgruppen och tillsammans med den politiska styrgruppen. I samrådsversionen av avfallsplanen får olika intressenter lämna synpunkter. Inkomna synpunkter och alternativa åtgärder diskuterar och en bearbetning av målen sker till en slutversion. Denna miljöbedömning utgår ifrån samrådsversionen av avfallsplanen och dess mål.

Uppföljning av avfallsmängder görs varje år i kommunens redovisning och uppföljning. Vissa åtgärder, som plockanalyser och kundundersökningar, kommer att följas upp löpande. Årligen kommer det att genomföras en uppföljning av målen i planen och denna sammanställning redovisas för politikerna. Inför nästa revidering av avfallsplanen kommer en uppföljning av hela planen att göras.

Nollalternativ

Vid bedömningen av miljökonsekvenser av mål och åtgärder har föregående avfallsplan, som antogs 2008-02-25, valts som nollalternativ. De miljökonsekvenser som diskuteras i nästa kapitel är alltså inte menade att beskriva alla miljökonsekvenser från avfallshanteringen eller avfallsanläggningarna, utan endast konsekvenserna av de åtgärder som nu planeras, jämfört med vad som annars skulle kunna hända om åtgärderna inte kommer till stånd.

Miljökonsekvenser av lokala mål

MÅL FÖR AVFALLSHANTERINGEN I KRAMFORS KOMMUN PERIODEN 2015-2019	BEDÖMNING AV MILJÖPÅVERKAN
MINSKA AVFALLSMÄNGDERNA	
Mängderna hushållsavfall till förbränning skall vara oförändrade eller minska jämfört med nivån 2013 (223 kg/person och år).	<i>Positiv påverkan. Mindre avfallsströmmar innebär generellt en mindre miljöpåverkan oberoende av avfallets typ. I detta mål inkluderas inte återvinningsmaterial med producentansvar eller grovavfallet i ambitionen. Eftersom kommunen svårt kan styra över hur mycket varor som konsumeras är det främst en ökad källsortering av avfallet som kan leda till lägre mängder kärl- och säckavfall. Det nya målet avspeglar därför bättre de flöden som kommunen kan påverka.</i>
Andelen förpackningsmaterial i hushållsavfallet ska minska jämfört med nivån 2013. 2018 skall mängden vara mindre än 2,5 kg/hushåll och vecka vid plockanalys oavsett område.	<i>Positiv påverkan. En ökad källsortering av avfallet leder till ökad återvinning.</i>
Arbetet med att minska matavfallet från kommunens restauranger och kök ska fortsätta. Tallrikssvinnet ska vara oförändrat eller minska jämfört med 2014 års låga nivå (25 g/dag och portion). Svinnet från köken (så kallat kökssvinn) ska minska med 10 % under 2016 jämfört med 2015.	<i>Positiv påverkan.</i>

ÖKAD ÅTERVINING OCH ÅTERANVÄNDNING	
Under 2015 ta fram ett förslag på layout och lokalisering av en mindre ÅVC i kommunens östra del.	<i>Ingen till positiv påverkan beroende på utredningsresultat. Ökad närhet till en ÅVC bedöms vara positivt ur sorterings- och återvinningssynpunkt.</i>
Successivt skall kommunens förvaltningar och bolag införa källsortering i alla sina verksamheter. Under 2015 tas källsorteringskoncept fram för tre typarbetsplatser. Efter utvärdering av detta projekt 2016 tas beslut om eventuell fortsättning och utformningen av och tidplanen för denna.	<i>Ingen skillnad jämfört med nollalternativet. Liknande mål fanns i föregående plan.</i>
Krambo ska inventera källsorteringens omfattning i sina fastigheter. Senast 2019 ska fullständig källsortering vara införd i tre bostadsområden.	<i>Positiv påverkan. Ökad utsortering och återvinning är positivt ur miljöhänsyn.</i>
Förutsättningarna för samarbete med secondhandorganisationer för att möjliggöra avlämnande av återbruksmaterial vid Högberget utreds under 2016.	<i>Ingen till positiv påverkan beroende på utredningsresultat. Ökat återbruk är positivt ur miljöhänsyn.</i>
Förutsättningarna för samarbete med arbetsmarknadsenheten gällande reparationer för att möjliggöra återbruk utreds, klart 2016.	<i>Ingen till positiv påverkan beroende på utredningsresultat. Ett eventuellt framtida ökat återbruk är positivt ur miljöhänsyn.</i>
Förutsättningar för och konsekvenser av införande av utökad fastighetsnära insamling av matavfall och/eller förpackningsmaterial utreds, klart 2016.	<i>Ingen. Liknande mål fanns i föregående plan.</i>

MINSKA AVFALLETS FARLIGHET OCH DEN NEGATIVA PÅVERKAN FRÅN AVFALLSHANTERINGEN	
Mängden insamlat farligt avfall och elavfall ska öka jämfört med nivån 2013 (farligt avfall 86 ton/år, elavfall 399 ton/år).	<i>Positiv påverkan. För att minska miljöpåverkan från avfallshanteringen är det av särskild vikt att farligt avfall omhändertas.</i>
Andelen farligt avfall i hushållsavfallet skall på sikt vara 0 %. Andelen farligt avfall i hushållsavfallet skall senast 2018 vara mindre än 0,01 kg/hushåll och vecka vid plockanalys oavsett område.	<i>Positiv påverkan. För att minska miljöpåverkan från avfallshanteringen är det av särskild vikt att farligt avfall omhändertas.</i>
Införa kompletterande insamlingssystem för smått elavfall i samarbete med tre butiker i kommunens olika delar, klart 2016.	<i>Positiv påverkan. För att minska miljöpåverkan från avfallshanteringen är det av särskild vikt att farligt avfall omhändertas.</i>
Undersökningar och åtgärder av nedlagda deponier genomförs enligt genomförd prioritering, se bilaga 2. För de tre högst prioriterade (MIFO Klass 2-deponier) utreds risker för människors hälsa eller miljö samt behov av eventuella åtgärder, klart 2019	<i>Ingen. Liknande mål fanns i föregående plan.</i>
FÖRBÄTTRAD KOMMUNIKATION OCH INFORMATION	
Kundnöjdheten skall återkommande mätas via kundenkäter, den första genomförs 2015.	<i>Varken positiv eller negativ miljöpåverkan.</i>
Fler än 80 % av kommuninnevanorna skall uppge att de är nöjda med avfallshanteringen vid uppföljande kundenkät 2017.	<i>Varken positiv eller negativ miljöpåverkan.</i>
Alla elever ska senast i klass 4 ha erbjudits information om avfallshantering i allmänhet och särskilt om vad som är farligt avfall.	<i>Ökad information om återvinning och miljöfrågor ökar motivationen och förståelsen för avfallshanteringen betydelse och bedöms kunna verka stödjande för att uppnå övriga mål i planen.</i>
Riktad informationsinsats om vikten av utsortering av farligt avfall och elavfall genomförs under 2016 och därefter återkommande.	<i>Ökad information om återvinning och miljöfrågor ökar motivationen och förståelsen för avfallshanteringen betydelse och bedöms kunna verka stödjande för att uppnå övriga mål i planen.</i>
Alla anställda i kommunala förvaltningar och bolag ska få information/utbildning om avfallshantering och miljöpåverkan från avfall. Under 2015 genomförs utbildningar på tre kommunala "försöksarbetsplatser". Efter utvärdering av detta projekt 2016 tas beslut om eventuell fortsättning, samt utformningen av och tidplanen för denna.	<i>Ökad information om återvinning och miljöfrågor ökar motivationen och förståelsen för avfallshanteringen betydelse och bedöms kunna verka stödjande för att uppnå övriga mål i planen.</i>

Miljökvalitetsnormer

De föreslagna målen och åtgärderna i avfallsplanen bedöms inte innebära att någon miljökvalitetsnorm äventyras.

Sammanfattande bedömning av avfallsplanens miljöpåverkan

Ofta sker prioritering vid val av strategi för hanteringen av avfall enligt den så kallade avfallshierarkin. Denna innebär att i första hand ska återbruk väljas. Om inte det går ska materialåtervinning prioriteras före energiåtervinning där så är möjligt. Det kvarvarande avfallet går till deponering. Vid val av strategi enligt avfallshierarkin bör samtidigt effekterna av hanteringsens totala miljöpåverkan från t.ex. transporter samt den samlade ekonomin tas med i bedömningen.

Ett vanligt mål med avfallshanteringen är att avfallets mängd och farlighet ska minska, så också för denna avfallsplan i Kramfors. Att minska den *totala* mängden avfall är inget som går att genomföra enbart med mål och åtgärder i en avfallsplan. Mängden hushållsavfall hänger mer ihop med konsumtionsmönster och hög- eller lågkonjunkturer än med den kommunala avfallshanteringen. Avfallsplaneringen kan dock leda till att minska mängderna som behöver deponeras, genom att så mycket som möjligt av avfallet återvinns (kompostering, materialåtervinning, energiåtervinning). Åtgärder i avfallsplanen kan också påverka mängden farligt avfall som sorteras och hanteras på rätt sätt. Detta är kanske den viktigaste aspekten från miljöperspektiv.

För att avfallshanteringen ska fungera som planerat måste också kommuninnevånarna veta hur de ska sortera och lämna avfallet. Avfallshanteringen kräver insatser av alla hushåll för att fungera. Den insatsen bör vara enkel för att insamlingen skall bli framgångsrik. Därför är det viktigt att servicenivån är god när det gäller t.ex. öppettider på återvinningscentraler, frekvens för insamlingsrutter etc. Åtgärder av det här slaget i avfallsplanen bedöms inte medföra någon direkt miljöpåverkan utan är snarare av indirekt karaktär när information och bra service leder till ett förändrat beteende. Liksom vid alla annan kommunal verksamhet sätter ekonomin gränser för vilken servicenivå som kan väljas och prioriteringar måste göras.

Sammanfattningsvis bedöms åtgärderna som finns med i planen leda till positiv miljöpåverkan.

Om den totala miljöpåverkan från avfallet blir mindre de kommande åren än den är idag får framtiden utvisa. Det beror till stor del även på konsumtionsmönster och möjligheterna till återanvändning/återbruk.

Sweco Environment AB
Vatten och Miljö
Östersundskontoret

Helena Fureman

Lena Forsström

Uppgifter till länsstyrelsen enligt NFS 2006:6, Kramfors avfallsplan 2014 - 2019

Enligt 13 § i Naturvårdsverkets föreskrifter och allmänna råd om innehållet i en kommunal avfallsplan (NFS 2006:6) ska planen innehålla vissa uppgifter som underlag för länsstyrelsens sammanställning av de kommunala avfallsplanerna. Nedan redovisas begärda uppgifter för Kramfors avfallsplan 2014-2019.

	Rubriker enligt NFS 2006:6	Uppgifter för Kramfors kommun	Anmärkningar
1	Administrativa uppgifter		
	Kommun	Kramfors kommun	
	År	2013	
	Datum när planen antogs	2013	
	Ansvarig nämnd	Kommunstyrelsen	
	Övriga medverkande nämnder	Miljö- och byggnämnden	
2	Kommunens befolkning och struktur		
	Befolkning totalt	18 450 invånare	
	Datum	Dec 2013	
	Antal hushåll i		
	o Småhus	6 571	Från SCB
	o Flerbostadshus	3 061	Från SCB
	o Fritidshus	3 766	Från SCB
3	Avfall som kommunen ansvarar för:		
	Total insamlad mängd avfall (inkl. farligt avfall, slam och annat flytande avfall, exkl. förpackningar)	13446 ton	Total insamlad mängd under kommunalt ansvar, d.v.s. kärl- och säckavfall, grovavfall, farligt avfall, slam, latrin, fettavskiljarslam och frityrfett.
	Insamlad mängd matavfall till biologisk behandling	-	Ingen separat insamling
	Insamlad mängd farligt avfall (inkl. elavfall utanför producentansvaret)	114 ton	Farligt avfall inom kommunalt ansvar, exkl. batterier och el-avfall inom producentansvar.

	Rubriker enligt NFS 2006:6	Uppgifter för Kramfors kommun	Anmärkningar
4	Avfall som omfattas av producentansvar		
	Förpackningar samt tidningar och returpapper som samlas in via återvinningsstationer.	1475 ton	Tidningar och returpapper samt förpackningar av papper, plast, glas och metall som omfattas av producentansvar. Elavfall inom producentansvaret
	Elektriska och elektroniska produkter	399 ton	
	Batterier	37 ton	
5	Anläggningar för återvinning och bortskaffande av avfall		
5.1	Anläggningens namn	Högbergets avfallsanläggning	
	SNI-kod	90.004-2, 90-005-1 m.fl.	
	Metoder som används för återvinning eller bortskaffande	Sortering, vidaretransport, deponering	
	Typ av avfall som tas emot	Hushållsavfall, verksamhetsavfall, aska, slam	
	Totalt mottagen avfallsmängd	64 000 ton	
	Anläggningens kapacitet	850 000 m ³	
	Tillåten mängd enligt tillstånd	576 000 ton	
5.2	Anläggningens namn	Inviks slamlaguner	
	SNI-kod	90.004-2	
	Metoder som används för återvinning eller bortskaffande	Avvattnings	
	Typ av avfall som tas emot	Oavvattnat avloppsslam	
	Totalt mottagen avfallsmängd	3 171 m ³	
	Anläggningens kapacitet	Inte bedömd	
	Tillåten mängd enligt tillstånd	3 500 ton	
5.3	Anläggningens namn	Tjärnedes slamlaguner	
	SNI-kod	90.004-2	
	Metoder som används för återvinning eller bortskaffande	Avvattnings	
	Typ av avfall som tas emot	Oavvattnat avloppsslam	
	Totalt mottagen avfallsmängd	1 566 m ³	
	Anläggningens kapacitet	Inte bedömd	
	Tillåten mängd enligt tillstånd	2 000 ton	

5.4	Anläggningens namn	Gistgårdsöns slamlaguner
	SNI-kod	90.004-2
	Metoder som används för återvinning eller bortskaffande	Avvattning
	Typ av avfall som tas emot	Oavvattnat avloppsslam
	Totalt mottagen avfallsmängd	4 342 m ³
	Anläggningens kapacitet	6 000 m ³ /år
	Tillåten mängd enligt tillstånd	6 000 m ³ /år
5.5	Anläggningens namn	Tord Nylén AB
	SNI-kod	37-2
	Metoder som används för återvinning eller bortskaffande	Kompostering, massåtervinning
	Typ av avfall som tas emot	Bark, slam, aska, jord
	Totalt mottagen avfallsmängd	1 025 m ³
	Anläggningens kapacitet	13 000 m ³ /år
	Tillåten mängd enligt tillstånd	13 000 m ³ /år
5.6	Anläggningens namn	Kramfors Rivteknik AB
	SNI-kod	37-2
	Metoder som används för återvinning eller bortskaffande	Sortering, bearbetning och mellanlagring
	Typ av avfall som tas emot	Rivningsavfall
	Totalt mottagen avfallsmängd	5 000 ton
	Anläggningens kapacitet	Inte bedömd
	Tillåten mängd enligt tillstånd	Ingen uppgift
5.7	Anläggningens namn	Skanska, Öd
	SNI-kod	90.007-2, 90.002-4
	Metoder som används för återvinning eller bortskaffande	Återvinning, mellanlagring
	Typ av avfall som tas emot	schaktmassor och asfalt
	Totalt mottagen avfallsmängd	5 000 ton
	Anläggningens kapacitet	Inte bedömd
	Tillåten mängd enligt tillstånd	Ingen uppgift

5.8	Anläggningens namn	Skanska, Stensland/knäppa
	SNI-kod	90.007-2, 90.002-4
	Metoder som används för återvinning eller bortskaffande	Återvinning, mellanlagring
	Typ av avfall som tas emot	schaktmassor och asfalt
	Totalt mottagen avfallsmängd	Ingen uppgift
	Anläggningens kapacitet	Inte bedömd
	Tillåten mängd enligt tillstånd	Ingen uppgift
5.9	Anläggningens namn	Fröléns Kross AB, Binböle
	SNI-kod	90.007-2
	Metoder som används för återvinning eller bortskaffande	Uppläggning
	Typ av avfall som tas emot	Schaktmassor
	Totalt mottagen avfallsmängd	0 ton
	Anläggningens kapacitet	Inte bedömd
	Tillåten mängd enligt tillstånd	Ingen uppgift
5.10	Anläggningens namn	Fröléns Kross AB, Kallsta
	SNI-kod	90.007-2, 90.002-4
	Metoder som används för återvinning eller bortskaffande	Uppläggning, mellanlagring
	Typ av avfall som tas emot	Schaktmassor, asfalt
	Totalt mottagen avfallsmängd	0 ton
	Anläggningens kapacitet	Inte bedömd
	Tillåten mängd enligt tillstånd	Ingen uppgift
5.11	Anläggningens namn	Vägverket Produktion, Angsta
	SNI-kod	90.007-2, 90.002-4
	Metoder som används för återvinning eller bortskaffande	Uppläggning, mellanlagring
	Typ av avfall som tas emot	Schaktmassor, betong, tegel, asfalt
	Totalt mottagen avfallsmängd	Ingen uppgift
	Anläggningens kapacitet	Inte bedömd
	Tillåten mängd enligt tillstånd	Ingen uppgift

5.12 Anläggningens namn	Norrbotten Bergteknik AB, Vik	
SNI-kod	90.007-2, 90.002-4	
Metoder som används för återvinning eller bortskaffande	Uppläggning, mellanlagring	
Typ av avfall som tas emot	Schaktmassor, betong, tegel, asfalt	
Totalt mottagen avfallsmängd	0 ton	Tillstånd från 2007
Anläggningens kapacitet	Inte bedömd	
Tillåten mängd enligt tillstånd	Ingen uppgift	
5.13 Anläggningens namn	Ådalens	
SNI-kod	90.008-1	
Metoder som används för återvinning eller bortskaffande	Demontering av fordon, mellanlagring f a	
Typ av avfall som tas emot	Skrotbilar, bilbatterier	
Totalt mottagen avfallsmängd	2 081 ton	Levererad mängd
Anläggningens kapacitet	Inte bedömd	
Tillåten mängd enligt tillstånd	1 300 personbilar 3 350 ton batterier, 10 ton oljefilter, 1 000 tunga fordon	
5.14 Anläggningens namn	Bollsta Skrot	
SNI-kod	37.2	
Metoder som används för återvinning eller bortskaffande	Återvinning, metallskrot	
Typ av avfall som tas emot	Metallskrot	
Totalt mottagen avfallsmängd	700 ton	Levererad mängd
Anläggningens kapacitet	Inte bedömd	
Tillåten mängd enligt tillstånd	Ingen uppgift	
5.15 Anläggningens namn	Dahlins motor/Ulf Sellen AB	
SNI-kod	90.006-9	
Metoder som används för återvinning eller bortskaffande	Återvinning, metallskrot	
Typ av avfall som tas emot	Snöskotrar	
Totalt mottagen avfallsmängd	-	
Anläggningens kapacitet	-	

5.16 Anläggningens namn	Albin & Herberts bildemontering AB
MPF-kod	29:12
Metoder som används för återvinning eller bortskaffande	Demontering av fordon. Kungsgården 19:2
Typ av avfall som tas emot	Skrotbilar
Totalt mottagen avfallsmängd	300 bilar/år
Anläggningens kapacitet	300 bilar/år, 600 bilar i lager
Tillåten mängd enligt tillstånd	Ingen uppgift

	Rubriker enligt NFS 2006:6	Uppgifter för Kramfors kommun	Anmärkningar
6	Lokala mål som utgår från nationella miljökvalitetsmål och regionala mål		
	Lokala mål för avfall som kommunen ansvarar för	<ul style="list-style-type: none"> • Minska avfallsmängderna • Ökad återvinning och återanvändning • Minska avfallets farlighet och den negativa påverkan från avfallshanteringen • Förbättrad kommunikation och information 	
	Lokala mål för avfall som kommunen inte ansvarar för	Som ovan, beträffande verksamhetsavfall	

Definitioner och begrepp

Hushållsavfall

Avfall som kommer från hushåll samt jämförbart avfall från andra verksamheter. Det är sådant avfall som uppkommer som en direkt följd av att människor oavsett ändamål eller verksamhet uppehåller sig i en anläggning. I hushållsavfall ingår också grovavfall, hushållens farliga avfall, latrin och slam.

Grovavfall – är avfall som uppkommer i ett hushåll eller verksamhet men som på grund av storlek eller vikt inte kan läggas i det ordinarie kärlet för hushållsavfall. Det kan vara t.ex. uttjänta möbler, husgeråd, cyklar och emballage.

Farligt avfall – avfall som särskilt anges i avfallsförordningen eller annat avfall som har hälsofarliga eller miljöstörande egenskaper, t.ex. giftigt, brandfarligt och explosivt avfall.

Latrin – avfall från torrtoalett eller mulltoalett.

Slam – från enskilda avloppsanläggningar (slamavskiljare och slutna tankar).

Övrigt avfall

Avfall från industri och annan verksamhet. Kallas även verksamhetsavfall. Denna indelning kan ytterligare specificeras utifrån var avfallet uppkommer:

Park- och trädgårdsavfall – i huvudsak avfall från normal skötsel av park- och större trädgårdsanläggningar.

Bygg- och rivningsavfall – avfall från nyproduktion (d v s byggnads- och anläggningsverksamhet), rivning, om- och tillbyggnad samt jord- och schaktmassor.

Avfall från energiutvinning – slagg, askor och rökgasreningsprodukter från olika former av energiåtervinning.

Avfall från behandling av kommunalt avloppsvatten – slam, rens och sand från kommunala avloppsreningsverk.

Avfall från behandling av industriellt avloppsvatten – slam och annat avfall från behandling av industriellt avloppsvatten, dock ej farligt avfall.

Branschspecifikt industriavfall – fast eller flytande avfall som uppkommer som en direkt följd av verksamheten (processavfall), spill och kassation, dock ej farligt avfall. Till gruppen kan avfall från industrier,

jord- och skogsbruk, partihandel, varuhandel, varuförmedling, offentlig förvaltning och andra tjänster räknas.

Ej branschspecifikt industriavfall – fast eller flytande avfall som ej uppkommer som en direkt följd av verksamheten och som ej kan hänföras till någon av de övriga avfallskategorierna. Till gruppen hör främst förpacknings- och emballageavfall som ej omfattas av producentansvaret.

Specialavfall – farligt avfall enligt avfallsförordningen och annat avfall som p.g.a. hälsofarliga och/eller miljöstörande egenskaper bör hanteras särskilt. Till gruppen hör förutom farligt avfall bl.a. riskavfall från sjukvården (skärande, stickande och smittförande avfall) samt asbestavfall.

Avfall under producentansvar

Producentansvar innebär att den som producerar en vara också har ansvaret för att insamling och återvinning sker på ett miljömässigt sätt.

Producentansvaret omfattar följande avfallsslag:

- Pappersförpackningar
- Plastförpackningar
- Metallförpackningar
- Glasförpackningar
- Tidningar och returpapper
- Elektriska och elektroniska produkter
- Bilar
- Bildäck
- Batterier
- Läkemedel

Avfallsslag

Avfall kan även delas in olika avfallsslag utifrån de egenskaper som har betydelse för behandlingen.

Brännbart avfall – avfall som brinner utan energitillskott efter det att förbränningsprocessen har startat, exempelvis plaster och trä.

Ikke brännbart avfall – avfall som inte kan förbrännas även om energi tillförs, exempelvis sten, metall, keramik och porslin.

Organiskt avfall – avfall som innehåller organiskt kol, exempelvis matavfall och plastavfall.

Komposterbart avfall – avfall som lämpar sig för biologisk behandling (kompostering eller rötning), exempelvis matavfall

Restavfall – det som återstår efter att återvinningsbart, brännbart och komposterbart avfall har sorterats ut, d.v.s. sådant avfall som inte går att ta hand om på annat sätt än deponering.

Behandling

Återvinning – användning av material, näringsämnen eller energi från avfall, bland annat genom materialåtervinning, förbränning och kompostering.

Kompostering – biologisk nedbrytning av organiskt lättnedbrytbart avfall under syrerika (aeroba) förhållanden.

Rötning – biologisk nedbrytning av organiskt lättnedbrytbart avfall under syrefria (anaeroba) förhållanden. Biogas bildas vid nedbrytningen.

Energiåtervinning – tillvaratagande av energi som alstras i en anläggning för avfallsförbränning eller tillvaratagande av gas från nedbrytning av organiska ämnen, exempelvis i en rötningsanläggning eller deponi.

Deponering – när avfall läggs på avfallsupplag för kontrollerad slutgiltig förvaring.

Anläggningar

Återvinningscentral (ÅVC) – bemannad större anläggning för mottagning av grovavfall, trädgårdsavfall, farligt avfall m.m. Vid återvinningscentralerna finns också ofta en återvinningsstation.

Återvinningsstation (ÅVS) – Obemannad mindre anläggning för där hushållen kan lämna sina sorterade förpackningar och tidningar.

§ 173

Dnr: KS 2019/591

**Aktualiseringsbeslut gällande renhållningsföreskrifter
och förlängning avfallsplan för Kramfors kommun
2020-2021****Slutlig beslutsinstans**

Kommunfullmäktige

Beslut

1. Renhållningsföreskrifter 2015-2019 (KF 2015-02-23 § 6)
aktualiseras och förlängs till 2021-12-31.
2. Avfallsplan för Kramfors kommun 2015-2019 (KF 2015-02-23 § 6)
förlängs till 2021-12-31.

Ärendet

Enligt miljöbalken ska alla kommuner ha en gällande renhållningsordning som antagits av kommunfullmäktige. Renhållningsordningen består av en avfallsplan och föreskrifter för avfallshanteringen. Nuvarande plan är giltig tom 2019-12-31. Avfallsplanen ska innehålla mål och åtgärder för att förebygga och hantera det avfall som kommunen ansvarar för, och för övrigt avfall i kommunen i den utsträckning kommunen kan påverka detta. I avfallsplanen bör alla hitta stöd för hur man ska kunna bidra till en minskad miljöpåverkan från avfallshanteringen.

Det kommer att ske stora förändringar inom området för avfall och återvinning de närmaste åren på grund utav att regeringen i juni 2018 beslutade om ett förtydligat producentansvar för förpackningar och tidningar samt obligatorisk insamling av matavfall. Från och med 1 januari 2021 ska producenter eller tillståndspliktiga insamlingssystem samla in förpackningar och returpapper från minst 60% av alla bostadsfastigheter. Från och med den 1 april 2025 ska insamling ske från alla bostadsfastigheter som inte avböjt borttransport (45§ förpackningsförordningen och 14§ returpappersförordningen). Kommunen ska senast den 1 januari 2021 tillhandahålla ett system för att samla in utsorterat matavfall från hushåll och transportera bort det separat (15a§ avfallsförordningen).

Kommunfullmäktige

Efter genomgång av nuvarande avfallsplan med utsedd referensgrupp (PN 2019/31 §10) är slutsatsen att många av de framtagna målen och åtgärderna fortfarande är aktuella och ej genomförda.

På grund av de kommande förändringarna inom avfallsområdet och att de framtagna målen fortfarande är aktuella och ej genomförda föreslås därför kommunfullmäktige att renhållningsföreskrifter för 2015-2019 (antagna av kommunfullmäktige 2015-02-23) aktualiseras och förlängs till 2021-12-31 och avfallsplan för 2015-2019 (antagna av kommunfullmäktige 2015-02-23) förlängs till 2021-12-31.

Ekonomi och finansiering

Inga kostnader, behov av finansiering eller ekonomiska konsekvenser eftersom nuvarande plan förlängs.

Måluppfyllelse

Beslutade mål och aktiviteter kommer fortsatt att vara styrande om nu gällande renhållningsföreskrifter och avfallsplan förlängs. Möjligheten att uppfylla de redan beslutade målen ökar därmed.

Samråd

Möte 2019-06-03 med utsedd referensgrupp för arbete med avfallsplanen.

Jäv

Kenneth Backlund (SD) anmäler jäv och deltar ej i beslutet.

Beslutsunderlag

Renhållningsföreskrifter och avfallsplan för 2015-2019 (antagna av kommunfullmäktige 2015-02-23).

PN 191017 § 48 Aktualiseringsbeslut gällande renhållningsföreskrifter

KS 2019-11-12 § 162

Beslutet skickas till

Produktionsnämnden



PH



Kommunfullmäktige

Plats och tid	Ådalsskolans Aula, Tid 17.00–19.30		
Beslutande ledamöter	Se närvarolistan sidan 2		
Ej beslutande ersättare	Se närvarolistan sidan 2		
Övriga närvarande	Tjänstepersoner Se närvarolistan sidan 2s	Övriga Se närvarolistan sidan 2	
Justerare	Rolf Eriksson (S) Johanna Zidén (M)		
Justeringens plats och tid	Förvaltningsbiblioteket vän 3, kommunhuset 2 december 2019.		
Underskrifter			
Sekreterare	 Erika Sjögren	Paragrafer	§§ 159-186
Ordförande	 Peter Hedberg (S)		
Justerare	 Rolf Eriksson (S)	 Johanna Zidén (M)	
ANSLAG/BEVIS			
Protokollet är justerat. Justeringen har tillkännagivits genom anslag.			
Organ	Kommunfullmäktige		
Sammanträdesdatum	2019-11-25		
Datum då anslaget sätts upp	2019-12-02	Sista datum för överklagande	2019-12-23
Förvaringsplats för protokollet	Kommunledningsavdelningen		
Underskrift	 Erika Sjögren		